

# **Strategie komunitně vedeného místního rozvoje MAS Hřebený, z.s. na období 2021–2027**

Duben 2021

Verze 1.2

Dne xx.6.2021 schválila členská schůze MAS Hřebený, z.s.

## **Koncepční část**

## Obsah

1.	Popis území působnosti MAS a popis zahrnutí komunity do tvorby strategie .....	5
1.1	Vymezení území působnosti MAS pro realizaci SCLLD v období 2021–2027 .....	5
1.1.1	Stručná socioekonomická charakteristika území působnosti MAS .....	5
1.2	Mapové zobrazení území působnosti MAS .....	6
1.3	Popis zahrnutí komunity do tvorby strategie .....	8
1.3.1	Popis historie a zkušeností MAS .....	8
1.3.2	Popis zapojení komunity a relevantních aktérů místního rozvoje do tvorby SCLLD .....	9
1.3.3	Odkaz na úložiště záznamů .....	10
2.	Analytická část .....	11
2.1	SWOT analýza .....	11
2.2	Analýza rozvojových potřeb a potenciálu území působnosti MAS .....	12
2.2.1	BEZPEČNÁ DOPRAVA (D) .....	12
2.2.2	OBNOVA KRAJINY A OCHRANA PŘÍRODY (E) .....	12
2.2.3	TECHNICKÁ INFRASTRUKTURA OBCÍ (I) .....	13
2.2.4	OCHRANA KULTURNÍHO DĚDICTVÍ (K) .....	14
2.2.5	OBČANSKÁ VYBAVENOST (O) .....	15
2.2.6	ODPADOVÉ HOSPODÁŘSTVÍ (W) .....	15
2.2.7	SPORT A KOMUNITNÍ ŽIVOT (S) .....	16
2.2.8	ZDRAVOTNÍ A SOCIÁLNÍ PÉČE (Z) .....	16
3.	Strategická část .....	18
3.1	Strategický rámec .....	18
3.1.1	Vize .....	18
3.1.2	Strategické cíle .....	18
3.1.3	Specifické cíle a opatření Strategického rámce .....	21
3.2	Vazba na Strategii regionálního rozvoje ČR 21+ .....	23
3.3	Popis integrovaných rysů strategie .....	26
3.4	Popis inovativních rysů strategie .....	29
	Financování a hodnocení výzkumu a vývoje .....	29
4.	Implementační část .....	30
4.1	Popis řízení včetně řídicí a realizační struktury MAS .....	30
4.2	Popis animačních aktivit .....	31
4.3	Popis spolupráce mezi MAS na národní úrovni .....	32
4.4	Popis monitoringu a evaluace strategie .....	32
4.4.1	Indikátory na úrovni strategických cílů Strategického rámce SCLLD .....	32
5.	Povinná příloha – Čestné prohlášení .....	36

## Seznam tabulek

Tabulka 1 - Seznam obcí, ve kterých bude realizována strategie MAS Hřebený	5
Tabulka 2 - Zapojení komunity do tvorby strategie SCLLD	10
Tabulka 3 - SWOT analýza území MAS Hřebený	11
Tabulka 4 - Analýza rozvojových potřeb (Doprava)	12
Tabulka 5 - Analýza rozvojových potřeb (Environment)	12
Tabulka 6 - Analýza rozvojových potřeb (Infrastruktura)	14
Tabulka 7 - Analýza rozvojových potřeb (Kultura)	14
Tabulka 8 - Analýza rozvojových potřeb (Občanská vybavenost)	15
Tabulka 9 - Analýza rozvojových potřeb (Waste)	16
Tabulka 10 – Analýza rozvojových potřeb (Sport a komunitní život)	16
Tabulka 11 – Analýza rozvojových potřeb (Zdravotní a sociální péče)	17
Tabulka 12 - Schéma hierarchie cílů a opatření SCLLD	18
Tabulka 13 - Jak opatření strategického rámce naplňují rozvojové potřeby	21
Tabulka 14 - Naplňování SRR ČR 21+ prostřednictvím opatření Strategického rámce SCLLD	23
Tabulka 15 - Koincidenční matice integrovaných rysů SCLLD	26
Tabulka 16 - Popis vazeb mezi opatřeními strategického rámce	27
Tabulka 17 - Vazba opatření Strategického rámce SCLLD na Inovační strategii České republiky 2019–2030	29
Tabulka 18 - Indikátory na úrovni strategických cílů SCLLD (Národní číselník indikátorů)	33

## Seznam obrázků

Obrázek 1 - Území působnosti MAS Hřebený s vyznačením hranic obcí	6
Obrázek 2 - Území působnosti MAS Hřebený v kontextu Středočeského kraje	7
Obrázek 3 - Území působnosti MAS Hřebený v kontextu regionů NUTS2 a NUTS3	8
Obrázek 4 - Organizační struktura MAS Hřebený, z.s.	30

# 1. Popis území působnosti MAS a popis zahrnutí komunity do tvorby strategie

## 1.1 Vymezení území působnosti MAS pro realizaci SCLLD v období 2021–2027

Tabulka 1 - Seznam obcí, ve kterých bude realizována strategie MAS Hřebený

Kód obce	Název obce	Počet obyvatel k 31. 12. 2019	Rozloha (ha)
539104	Bojanovice	488	1 090,5
571199	Bratřínov	196	421,4
539155	Čisovice	1 104	1 200,2
539261	Hvozdnice	517	471,4
539341	Jíloviště	640	1 400,5
571211	Klínec	742	517,3
571261	Kytín	543	1 089,1
539457	Líšnice	765	739,6
540765	Mníšek pod Brdy	5 933	2 649,7
598313	Trnová	474	425,5
571288	Zahořany	304	271,6
<b>CELKEM</b>		<b>11 706</b>	<b>10 276,8</b>

Zdroj: [Data ČSÚ pro MAS](#)

### 1.1.1 Stručná socioekonomická charakteristika území působnosti MAS

Území Místní akční skupiny MAS Hřebený, z. s. o rozloze 103 km<sup>2</sup> se nachází v okrese Praha – západ, ve Středočeském kraji (NUTS II Střední Čechy). MAS Hřebený sdružuje 11 obcí příslušejících do správního obvodu obce s rozšířenou působností Černošice. Podle údajů ČSÚ je zde k 31. 12. 2019 hlášeno k trvalému pobytu 11 706 obyvatel. Území se dotýká hranice Prahy a na severozápadě je ohraničeno řekami Vltavou a Berouňkou, od kterých se krajina zvedá k Brdské vrchovině – Hřebenům.

MAS Hřebený jako součást okresu Praha-západ má svou polohou v těsné blízkosti hlavního města naprosto výjimečné postavení, které dokládá většina sociálně-ekonomických charakteristik, a slouží Praze jako její zázemí. Je pro hlavní město zdrojem pracovních sil, doplňuje pražský průmysl, stavebnictví a služby a v neposlední řadě poskytuje Praze svůj rekreační potenciál. Naopak zde probíhá v posledních desetiletích masivní výstavba především rodinných domků. Ekonomicky silné obyvatelstvo se stěhuje do zázemí metropole s cílem zlepšení kvality bydlení. V důsledku tohoto suburbanizačního procesu dochází v MAS Hřebený v posledních letech k významnému nárůstu počtu obyvatel.

Území MAS protíná páteřní komunikace do Jižních Čech, strakonická silnice D4. Dálnice umožňuje rychlé spojení s širším regionem a zejména s Prahou. Region je díky ní velmi dobře obslužen rychlou autobusovou dopravou, ale dálnice tvoří významnou bariéru a zdroj hluku. Okrajem území MAS prochází železnice Praha - Vrané nad Vltavou - Dobříš. Je to jednokolejná regionální trať, doprava na ní byla zahájena roku 1897. Celý jihozápad Prahy je v současné době vyhledávaným rekreačním a sportovním zázemím hlavního města. Mezi turisticky atraktivní cíle patří především vrchovina Hřebenů s barokním areálem Skalka a dále Bojovské údolí, kterým prochází zmiňovaná železniční trať Praha – Dobříš a údolí řeky Kocáby. V lesích okolo obcí Trnová, Klínec, Bojov jsou patrné pozůstatky po těžbě zlata.

Největším sídlem MAS Hřebený je město Mníšek pod Brdy s přibližně 6000 obyvateli, většina členských obcí má okolo 500-700 obyvatel, jejichž počet stále roste. Místní obyvatelstvo je charakteristické nižším průměrným věkem, vyšším vzděláním a nízkou nezaměstnaností oproti celostátnímu průměru.

Území MAS silně spadá do Prahy, přesto tvoří Mníšek pod Brdy významné regionální centrum, které místním obyvatelům poskytuje městské zázemí služeb, obchodů, zdravotnictví a školství, ale i pracovních příležitostí. V Mníšku je vybudován vodovod, kanalizace a plynofikace. Funguje zde základní škola s prvním i druhým stupněm vzdělávání, mateřské školy, domov pro seniory, zdravotní zařízení, sportovní centrum, pošta a policie. V ostatních členských obcích je základní škola pouze pro první stupeň v Líšnici a v Čisovicích, mateřské školy jsou mimo Mníšek v Jílovišti, Klínici,

Líšnici, Hvozdnici a v Čisovicích. Domov pro seniory je také v Trnové a v Kytíně. Region má zajištěné zásobování kvalitní pitnou vodou přivaděčem vody Mníšeckého regionu vybudovaným svazkem obcí VOK Mníšecko v roce 2015. Některé obce však stále využívají vlastní zdroj vody a jiné ještě nemají ani vybudovanou kanalizaci. Plyn je zavedený mimo Mníšek pod Brdy pouze v Jílovišti a v části Klínce a Líšnice – Varadov. V každé obci působí množství různých spolků a sdružení společenského, sportovního i kulturního zaměření, tradiční je hasičský sport, fotbal a nově jezdectví.

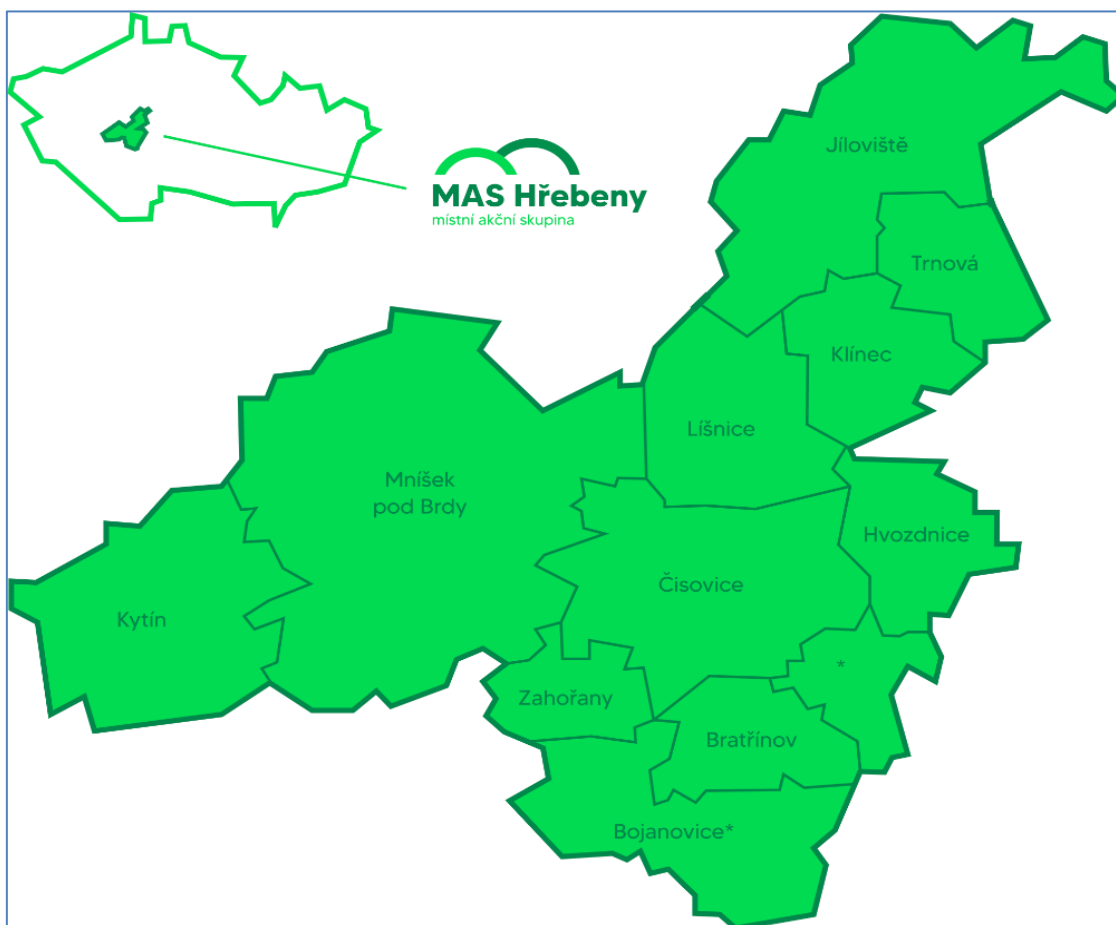
V území MAS vzniklo více než 150 km značených cyklostezek vedených nejzajímavějšími místy regionu, které vybuďovalo a udržuje Sdružení obcí Mníšeckého regionu. Na trasách jsou rozmístěny informační tabule. Součástí projektu je i podrobná cykloturistická mapa.

Region je velmi ovlivněn fenoménem chataření, které zde má dlouhou historii a je populární dodnes. Chaty v okrajových částech obcí jsou dnes přestavované na trvalé bydlení, běžné jsou ale odloučené chatové osady, často na lesních pozemcích, jejichž využívání přináší obcím řadu problémů.

Celé území je velmi poznamenáno neuvážlivým stanovením nových zastavitelných ploch z doby tvorby prvních územních plánů obcí v letech 1991-2000. V územních plánech jsou stanovené dosud nezastavěné obrovské rozvojové plochy. Největším úskalím masivní výstavby je nedostatečně plánovaný a nedůsledně prosazovaný rozvoj potřebné infrastruktury. Obce se potýkají s přetížením čistíren odpadních vod, s nedostatkem kvalitní pitné vody. Projevují se dopravní problémy, silnice jsou v havarijním stavu. V posledních letech na obce MAS Hřebeny doléhá kriticky nedostatečná kapacita nejen mateřských, ale i základních škol v celém regionu. Obyvatelstvo pociťuje nedostatečnou nabídku zdravotních, sociálních, ale i běžných služeb každodenního života. Velký stavební rozmach a rekreační vytížení regionu má vliv na dosud zachovalé životní prostředí. Mimo potřebný rozvoj infrastruktury a služeb tak bude mít v příštích letech také velký význam obnova a údržba krajiny a její udržitelné zpřístupňování.

## 1.2 Mapové zobrazení území působnosti MAS

Obrázek 1 - Území působnosti MAS Hřebeny s vyznačením hranic obcí



Zdroj: <https://www.mashrebeny.cz/mapa-hrebeny/>

Obrázek 2 - Území působnosti MAS Hřebeny v kontextu Středočeského kraje

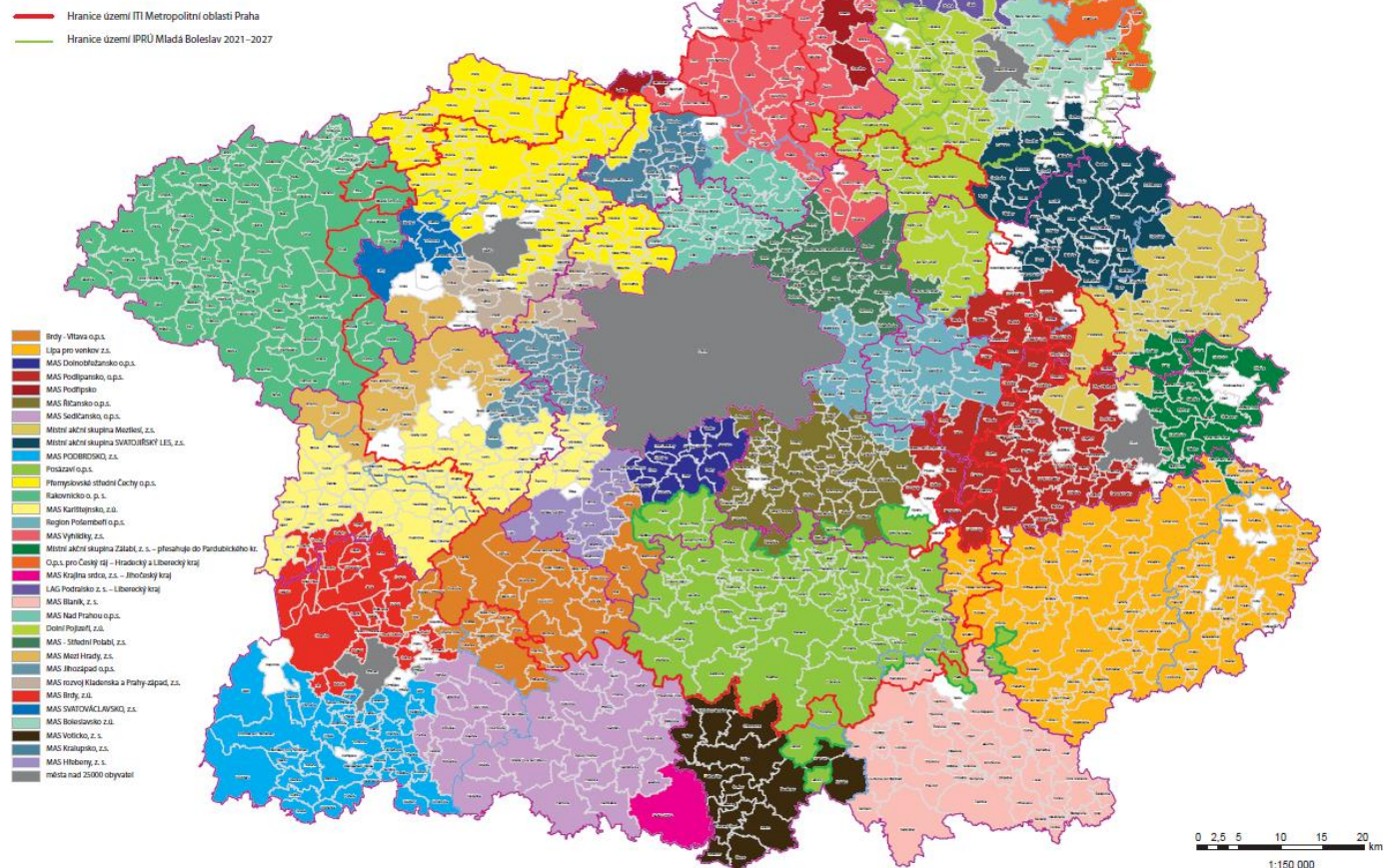


Zdroj: <http://www.laqs.cz/mapa2021.php>

Obrázek 3 - Území působnosti MAS Hřeben v kontextu regionů NUTS2 a NUTS3

### MAS na území STŘEDOČESKÉHO KRAJE 2021–2027

Stav k 13. 10. 2020



Zdroj: KS NS MAS Středočeského kraje

## 1.3 Popis zahrnutí komunity do tvorby strategie

### 1.3.1 Popis historie a zkušeností MAS

Již v roce 2019 vznikl v mníšeckém mikroregionu ze strany spolků a neziskových organizací prvotní zájem o vytvoření místního partnerství, které by formálně propojilo aktivní spolky, instituce, neziskové organizace, podnikatele a aktivní občany z okolních měst a obcí. V rámci pravidelného setkávání starostů obcí v mníšeckém mikroregionu byly interpretovány dva návrhy, jak toho docílit. Zda-li se pokusit oživit původní MAS Mníšecko, o.s., které se nepodařilo pro období 2014–2020 zajistit standardizaci MAS, důsledkem čehož přestala vykazovat činnost nebo jít naopak cestou založení zcela nového subjektu, který bude odlišen i názvem, aby nedocházelo v budoucnu k záměnám.

Druhý z návrhů se setkal s příznivým hodnocením v okolních obcích a následným pozitivním tlakem na volené představitele těchto obcí a města vznikla koordinační skupina pro přípravu a zaměření příslušného svazku. Skládala se ze zástupců soukromé i neziskové sféry a představitelů obcí. Území působnosti MAS v programovém období 2021–2027 zahrnuje 10 obcí mníšeckého mikroregionu a jedno město Mníšek pod Brdy. O rozšíření území působnosti MAS uvažují i v obci Řitka, která nebyla mezi zakládajícími členy MAS.

Koordinační skupina podala návrh na vytvoření místní akční skupiny na území zmíněných obcí a města s cílem získávat v následujících letech pro území finanční prostředky z evropských a českých dotačních programů a pomáhat rozvoji regionu v obcích, které nebyly zapojeny v žádných místních akčních skupinách působících v okolí. V létě roku 2020 se sešel přípravný výbor MAS Hřeben ve složení zástupců místních samospráv a spolkových organizací. Byl projednán záměr vytvoření místní akční skupiny v souladu s principy LEADER jako spolku s názvem MAS Hřeben, z.s.



Na jaře roku 2021 získala MAS osvědčení o standardizaci, následně podala žádost o podporu integrované strategie zpracované na základě komunitního projednání v území (schválena 25. 3. 2021). Na základě schválení této strategie umožní MAS žadatelům na svém území v programovém období 2021–2027 čerpat prostředky z jednotlivých operačních programů na předložené a vybrané projektové záměry.

### 1.3.2 Popis zapojení komunity a relevantních aktérů místního rozvoje do tvorby SCLLD

Postup přípravy Strategie Komunitně vedeného místního rozvoje pro období 2021-2027 (SCLLD) byl projednán na Výboru spolku dne 15. 9. 2020 a na Členské schůzi spolku dne 29. 9. 2020. Byla ustanovena základní pětičlenná pracovní skupina pro tvorbu SCLLD tvořená zástupci obcí a neziskového sektoru. Protože žádný z členů MAS neměl dřívější zkušenosti s tvorbou SCLLD, absolvovali členové pracovní skupiny školení a účastnili se videokonferencí pořádaných KS MAS Středočeského kraje.

Vzhledem k tomu, že podzim roku 2020 i první měsíce následujícího roku 2021 byly silně ovlivněné pandemií covid-19, probíhala většina setkání distančním způsobem. V rámci tvorby SCLLD se pracovní skupina MAS Hřebený na svých jednáních rozhodla použít dotazníkové šetření jako nejvhodnější způsob při zjišťování podkladů pro analýzu rozvojových potřeb a rozvojového potenciálu území. Pracovní skupina vytvořila tři typy dotazníků dle oslovovaných aktérů:

1. Dotazník pro občany a fyzické osoby podnikající na území MAS – dotazník byl vytvořen ve verzi pro tisk a v programu Survio pro elektronické vyplňování a usnadnění vyhodnocování výstupů. Pro potřeby distribuce dotazníků pracovní skupina sestavila doplňující text pro otištění v obecních zpravodajích a na webu. Dotazník byl šířený prostřednictvím starostů obcí, distribucí v obecních zpravodajích nebo přímo do schránek, elektronicky e-maily, Mobilním rozhlasem, informace a odkaz na dotazník byly zveřejněny na webu [www.mashrebeny.cz](http://www.mashrebeny.cz) a na webech členských obcí. Sběr dat probíhal od 19. 11. 2020 do 10. 1. 2021. Dotazník vyplnilo a odevzdalo kompletně vyplněný celkem 339 respondentů.
2. Dotazník pro obce – první část otázek dotazníku byla směřována na odpovědi, které umožní zpracovat analýzu rozvojových potřeb a rozvojového potenciálu, a druhá část na konkrétní projekty, které obce na svých územích plánují v období 2021-2027 uskutečnit nebo jsou starosty a ostatními zastupiteli vnímány jako potřeba, která zde chybí. Obsah dotazníků byl se starosty projednán na jednání Rady starostů svazku obcí Mníšeckého regionu v prosinci 2020 a byl rozeslán e-maily dne xx. 12. 2020 s termínem vyplnění do 31. 12. 2020. S některými starosty proběhla v průběhu prosince 2020 ještě doplňující mailová nebo telefonická konzultace. Dotazník vyplnilo všech 11 členských obcí.
3. Firmy, NO, PO – pro podnikatelskou sféru, neziskové a příspěvkové organizace sestavila pracovní skupina speciální pobídkový dopis, ve kterém seznámila oslovené subjekty s činností a funkcí MAS a vyzvala je k zaslání podnětů pro období 2021-2027. Dotazníky a pobídky byly zveřejněny na webu MAS Hřebený, byly rozeslány vybraným subjektům přímo kanceláří MAS nebo prostřednictvím starostů obcí, kteří byli v tomto bodě požádáni o spolupráci na prosincovém setkání. Protože odezva této skupiny aktérů byla velmi malá, kontaktovali členové pracovní skupiny vybraných cca 90 subjektů z podnikatelského i neziskového sektoru znovu v průběhu měsíce března, vzhledem k přetrvávajícím omezeným možnostem osobních setkání z důvodu pandemie covid převážně formou e-mailové korespondence nebo telefonických hovorů. Zpětnou vazbu se podařilo získat od dalších 8 subjektů.

Po ukončení dotazníkového šetření byly všechny odpovědi z dotazníků č. 1 přepsány do programu Survio, který umožnil jejich zpracování do tabulkových i grafických výstupů. Všechny projektové záměry získané z dotazníků od občanů, obcí i firem byly zpracovány do tabulky projektů. Výstupy byly předány pracovním skupinám rozděleným dle zájmových skupin, které byly ustanoveny na jednání Výboru MAS dne 10. 12. 2020. Tyto pracovní skupiny byly sestaveny z řad členů MAS, ale i externích spolupracovníků, vždy s ohledem na konkrétní zaměření zájmové skupiny. Cílem bylo zapojení širšího okruhu aktérů pohybujících se v oblasti náplně zájmové skupiny a využití jejich odborných znalostí. Jednotlivé pracovní skupiny zpracovaly výstupy z dotazníkových šetření, navrhly a doplnily strategické a specifické cíle a k nim přiřadily jednotlivá opatření. Činnost pracovních skupin byla výrazně ovlivněná probíhající epidemií, někteří členové onemocněli a museli nastoupit náhradníci. Jednání probíhala prezenčně i on-line formou videokonferencí, viz jednotlivé zápisy z pracovních skupin.

Materiály od dílčích pracovních skupin převzala zpět základní pracovní skupina, která na jejich základě navrhla Analýzu rozvojových potřeb a potenciálu území MAS Hřebený, shrnula Strategické cíle a Specifické cíle a opatření k jejich naplnění pro projednání Výboru MAS (duben 2021).

**Tabulka 2 - Zapojení komunity do tvorby strategie SCLLD**

<b>Komunitní projednání</b>	<b>Datum (období) provedení</b>
Setkání se starosty – v Čisovicích	červen 2020
Projednání sběru dat pro analýzu rozvojových potřeb se starosty na jednání SOMR v Kytíně	8. 12. 2020
Členské schůze MAS, schůze výboru a řídicí skupiny SCLLD	červenec 2020 – duben 2021
Jednání zájmových skupin / skupinové on-line rozhovory	říjen 2020 – březen 2021
Anketní šetření na webu MAS	říjen 2020 – leden 2021
<i>Veřejné projednání návrhu strategie</i>	<i>10. 5. 2021</i>

### 1.3.3 Odkaz na úložiště záznamů

Vývěska zásadních dokumentů, vč. zápisů na webu MAS Hřebený  
<https://www.mashrebeny.cz/vyveska-a-dokumenty/>

Sdílené úložiště sloužící pro tvorbu, spolupráci a ukládání dokumentů z přípravy SCLLD  
<https://drive.google.com/drive/folders/1TsHeZ8WH1SHPKa1yrEnm2b5ZWQfkfCir?usp=sharing>

## 2. Analytická část

### 2.1 SWOT analýza

Tabulka 3 - SWOT analýza území MAS Hřebeňy

<p><b>SILNÉ STRÁNKY (S)</b></p> <ul style="list-style-type: none"> <li>❖ většina obcí v území má zpracované strategické plány rozvoje svých území a v poslední době aktualizované územní plány</li> <li>❖ vhodné zázemí mnoha kulturních a historických památek, stejně tak přírodního bohatství Brdské vrchoviny</li> <li>❖ v rámci mikroregionu se silně rozvíjí spolková a dobrovolnická činnost</li> <li>❖ velmi dobrá dopravní dostupnost z Prahy</li> <li>❖ nárůst obyvatelstva, zejména mladé a vzdělané části populace</li> <li>❖ dobrá dostupnost škol i zdravotnických služeb, mnoho nových dětských hřišť</li> <li>❖ zlepšení stavu vybavení obcí základní technickou infrastrukturou</li> <li>❖ uspokojivá dostupnost kultury, společenského života, sportu apod.</li> </ul>	<p><b>SLABÉ STRÁNKY (W)</b></p> <ul style="list-style-type: none"> <li>❖ nedostatečně plánovaný a nedůsledně prosazovaný rozvoj potřebné infrastruktury</li> <li>❖ zvýšený nárůst obyvatelstva a jeho mobility vede k rychlému dosažení omezených kapacit technické infrastruktury (zejména silnic, vodovodů, kanalizace, ČOV apod.)</li> <li>❖ velmi silná dopravní zátěž (zejména z důvodu rekreačního potenciálu v blízkosti Prahy)</li> <li>❖ špatný stav místních i krajských komunikací a chodníků, nevyřešené parkování</li> <li>❖ nedostatek míst v MŠ i ZŠ</li> <li>❖ nedostatečná kapacita zdravotnických a sociálních služeb</li> <li>❖ nárůst kriminality, vandalismu a krádeží</li> <li>❖ nedostatečná prostupnost/chybějící cesty v území</li> <li>❖ přehnaná administrativní zátěž pro občany i ÚSC</li> </ul>
<p><b>PŘÍLEŽITOSTI (O)</b></p> <ul style="list-style-type: none"> <li>❖ zvýšení příjmů obcí, využití dotačních prostředků na infrastrukturu a jiné projekty</li> <li>❖ kvalitní územní plány zabírající nekoordinovanému rozvoji obcí</li> <li>❖ řešení dopravní zátěže a parkování</li> <li>❖ sociální soudržnost, překonání rozporů mezi novými a původními obyvateli</li> <li>❖ využití dotací a podpor</li> <li>❖ podpořit turistický ruch a zpřístupnit další zajímavé lokality v území</li> <li>❖ obnova krajiny a památek</li> <li>❖ zvýšení zájmu občanů o dění v obci</li> <li>❖ využití schopností mladé a vzdělané populace</li> </ul>	<p><b>OHROŽENÍ (T)</b></p> <ul style="list-style-type: none"> <li>· zvyšující se intenzita silničního provozu, neřešení situace v okolí Prahy</li> <li>· zhoršování životního prostředí</li> <li>· další zástavba, likvidace zeleně, splývání obcí do anonymních satelitů</li> <li>· menší podpora veřejné dopravy</li> <li>· nedostatečné financování obcí</li> <li>· špatně nastavená dotační politika</li> <li>· rušení venkovských škol a další občanské vybavenosti (pošty, stavební úřady apod.)</li> <li>· nárůst nežádoucího chování, kriminality a vandalismu</li> <li>· zanedbaná údržba vodních toků</li> </ul>

## 2.2 Analýza rozvojových potřeb a potenciálu území působnosti MAS

Základní vstupní informace pro analýzu rozvojových potřeb a potenciálu území MAS byly zjišťovány formou dotazníkových šetření, která probíhala v období od října 2020 do ledna 2021. Nejprve byly osloveni občané daného území, kteří se vyslovovali formou dotazníku spokojenosti k obecnějším otázkám (celkem 339 zodpovězených dotazníků, úspěšnost vyplnění 34 %, výsledky jsou k dispozici na <https://www.mashrebeny.cz/wp-content/uploads/2021/01/Analýza-dotaznikoveho-setreni-MAS-Hrebeny.pdf>). Paralelně s tím byly v několika vlnách osloveni i představitelé společností, neziskových organizací a veřejného sektoru (obcí, škol, domovů důchodců atd.), kteří v rámci svých odpovědí konkretizovali své představy o užitečných a potřebných projektových záměrech v různé formě rozpracovanosti. Následovali schůzky zástupců zájmových skupin MAS, kteří se snažili najít průniky získaných informací a definovat základní směry rozvoje území a rozvojového potenciálu území MAS Hřebený. Výsledkem je **8 hlavních prioritních os**, uvedených níže, které zahrnují popis několika dílčích rozvojových potřeb.

### 2.2.1 BEZPEČNÁ DOPRAVA (D)

Bezpečnost dopravy při zvýšené mobilitě za prací do větších metropolí je důležitým atributem pro bezpečnost obyvatel z venkovských oblastí. Kvalitní údržba a zachování rozumného stavu místních komunikací, vhodná instalace bezpečnostních prvků (přechody, chodníky, zpomalovací prvky, dopravní značení), které eliminují rizika z narůstající automobilové dopravy, je v obcích v území MAS bohužel silně finančně zanedbána/opomíjena. V území se nachází řada nedostatků - nebezpečné křížení (cyklo)stezek se silnicemi, absence infrastruktury pro bezpečnou cyklo dopravu (stezky, stojany), technicky nevhodné zastávky veřejné dopravy (přístřešky, absence osvětlení, absence nástupišť, info stojanů atd.), absence přechodů, nedostatečná kapacita parkovacích ploch (u turistických míst apod.). Z vyplněných dotazníků je patrné, že 58 % respondentů je nespokojeno se současným stavem. 66 % účastníků považuje problém chodníků, cyklostezek a místních komunikací za jednu z oblastí, která by měla být nejvíce finančně podpořena.

S rychle rostoucím počtem obyvatel na území MAS a zvyšujícím se počtem nemovitostí využívaných k bydlení se zvyšuje též počet trestných činů a nežádoucího či kriminálního chování. Proto by mělo být postupně revitalizováno a rozšiřováno veřejné osvětlení, což jednak výrazně napomůže zvýšení bezpečnosti v jednotlivých obcích a pocitu bezpečí jejich obyvatel, na druhou stranu podstatným způsobem sníží spotřebu elektrické energie.

Tabulka 4 - Analýza rozvojových potřeb (Doprava)

Priorita	Dílčí rozvojová potřeba	
Bezpečná a chytrá doprava	d1	Výstavba a rekonstrukce místních komunikací
	d2	Výstavba a rekonstrukce chodníků
	d3	Výstavba a obnova veřejného osvětlení
	d4	Zajištění parkovacích míst
	d5	Výstavba a rekonstrukce cyklostezek a cyklotras

### 2.2.2 OBNOVA KRAJINY A OCHRANA PŘÍRODY (E)

Ochrana životního prostředí je ve výstupech dotazníkového šetření uváděna jako třetí nejčastější odpověď na otázku „V jakých oblastech vidíte největší rozvojový potenciál ve vaší obci?“ Upřednostnilo ji 105 osob, tj. 31 % respondentů.

Tabulka 5 - Analýza rozvojových potřeb (Environment)

Priorita	Dílčí rozvojová potřeba	
	e1	Zadržování vody v krajině

<b>Obnova krajiny a ochrana přírody</b>	<b>e2</b>	Revitalizace rybníků a požárních nádrží
	<b>e3</b>	Likvidace staré ekologické zátěže / černých skládek
	<b>e4</b>	Opatření proti suchu/povodním
	<b>e5</b>	Údržba a péče o krajinu
	<b>e6</b>	Obnova polních cest a stezek pro pěší, hipostezky
	<b>e7</b>	Výsadby a údržba mimolesní zeleně
	<b>e8</b>	Opatření k ochraně půdy proti erozi

V obcích na území MAS byly v posledních desetiletích vyčleněny velké unifikované plochy určené k zástavbě novými rodinnými domy. Vedle dramatického úbytku ploch pro přirozené vsakování dešťových vod došlo dále k rozorávání mezí a starých polních cest, kácení remízků a alejí, které zpevňovaly půdu a přirozeným způsobem tvořily nástroje pro regulaci vody v krajině. Realizace vhodných projektů vytvoří předpoklady na zlepšení klimatických podmínek prostředí a zejména nakládání se srážkovými vodami, kdy se výrazně zvýší lokální zachycování srážkových vod. Dojde ke zvýšení retenční schopnosti území, a to při zachycování jak vertikálních, tak horizontálních (intercepce) srážek. Zároveň bude zachováno a mírně zvýšeno zpomalení odtoku z okolních ploch, resp. zpomalení povrchového odtoku a zvýšení vsaku.

Územní plánování nabízí relativně stabilní a dostatečně známý nástroj na řešení usměrňování rozvoje krajiny, kterým je územní plán obce (v jehož rámci je mimo jiné řešena koncepce uspořádání krajiny). Obec má právo (povinnost) upozornit příslušný orgán státní správy na jednání subjektů, které by mohlo vést k poškození kvality prostředí (snížení hladiny podzemní vody, zvýšení vodní či větrné eroze, ohrožení bleskovou povodní), a na jednání, které je podle názoru obce v rozporu s platnými právními předpisy. Příslušné orgány státní správy mají povinnost takové podezření prošetřit a vyvodit důsledky. Osvěta ze strany obce vůči partnerům v území v této věci. Významným nástrojem územního plánování ve vztahu k obcím a k usměrňování rozvoje krajiny je i územní studie krajiny zpracovávaná pro celý správní obvod obce s rozšířenou působností.

Vlastník půdy má právo požadovat náhradu způsobené škody na majetku, pokud k ní došlo například nesprávným hospodařením na půdě, např. nevhodným osevním postupem či nevhodnou nebo žádnou péčí o propachtovaný pozemek. Prohloubit zájem vlastníka o způsob hospodaření na pronajatých/propachtovaných pozemcích s důrazem na šetrné hospodaření na půdě a předcházení vzniku škod v důsledku špatného hospodaření nájemce/pachtýře.

Leckdy neutěšený stav veřejných prostranství významně ovlivňuje kvalitu života obyvatel na území MAS. Revitalizace veřejných prostranství ovlivní jak obyvatele obcí, tak i jejich návštěvníky a významně přispěje k atraktivitě regionu z hlediska turistického ruchu. Projekty úprav veřejných prostranství dávají velkou příležitost k zapojení veřejnosti do plánování, čímž přispějí k identifikaci obyvatel s daným místem. Revitalizace veřejných ploch vytvoří předpoklady na zlepšení klimatických podmínek prostředí, na provětrávání území, teplotu, vlhkost, kvalitu ovzduší i nakládání se srážkovými vodami. Významně tak ovlivní pohyb v území, realizací projektů dojde ke zlepšení podmínek pro pěší, pro cyklisty, čímž bude podpořen turistický ruch i ekonomická výkonnost sídel.

Součástí uceleného komplexu opatření vytvářejících synergie a komplementarity bude mj. ochrana a rozvoj sídelní zeleně, aplikace opatření na zvýšení odolnosti a funkčnosti zeleně, vytváření ucelených systémů sídelní zeleně, výsadba izolační zeleně podél dopravních komunikací a průmyslových areálů (stávajících i plánovaných), podpora zeleně na budovách (zelené fasády, střechy), vodní hospodářství (hospodaření se srážkovými vodami, bezpečné využívání šedých vod, účinné nakládání s vodou v průmyslu), efektivní využívání energií.

### 2.2.3 TECHNICKÁ INFRASTRUKTURA OBCÍ (I)

Počet obyvatel na území MAS se neustále zvyšuje, a to výrazně rychleji než v jiných částech ČR, a to z důvodu blízkosti hl. města. Bydlení v rodinném domku na venkově, avšak v blízkosti Prahy, je moderním fenoménem

současné doby. K této skutečnosti přistupuje fakt, že jedním z podstatných dopadů opatření proti šíření koronaviru je stále rostoucí počet firem, které využívají práci zaměstnanců z domova. Je vysoce pravděpodobné, že tento trend bude pokračovat i v budoucnosti. Na území MAS se rovněž nachází vysoký počet rekreačních objektů, v době omezujících vládních opatření zhusta využívaných pro dočasný pobyt. Je proto nezbytné vytvořit podmínky pro práci on-line. Budou proto realizovány aktivity směřující ke zlepšení dostupnosti vysokorychlostního internetu v obcích.

Dojde rovněž k diverzifikaci ekonomické základny, přičemž budou podpořeny i stávající podnikatelské aktivity. Na území MAS se bude rozvíjet malé, střední a drobné podnikání ve vazbě na lokální produkty a cestovní ruch. Přestože na otázku spokojenosti obyvatel s oblastí podnikání nevedlo 78 % dotazovaných žádnou odpověď, nedostatek pracovních příležitostí považuje za hrozbu pro rozvoj území téměř ¼ respondentů dotazníkového šetření.

Přírodní bohatství na území MAS je skvělým předpokladem pro rozvoj mnoha forem cestovního ruchu (rekreační turismus, cykloturistika, pěší turistika, agroturistika). Území nabízí množství atraktivních míst, přírodní parky, naučné stezky, kulturní památky. Aktéři místního rozvoje nabízí aktivity ve spojení s přírodou nebo produkují výrobky s vysokým podílem místních surovin a rukodělné práce. Udržitelný cestovní ruch přispěje ke vzniku nových pracovních míst, podpoře a rozvoji podnikání. V souvislosti s investicemi do cestovního ruchu se bude rozvíjet i infrastruktura a vybavenost obcí pro volnočasové a kulturní aktivity, které budou sloužit občanům i návštěvníkům regionu.

Obce mají povinnost zajistit svým občanům důstojné místo posledního odpočinku – vždy platilo, že hřbitov je vizitkou obce. Stávající kapacity jsou však již nedostačující. Proto budou realizovány opravy či obnovy součástí existujících veřejných pohřebišť a výstavby či dostavba jejich nových součástí, typicky kolumbárií. Na území MAS se nachází též obce s nízkým počtem obyvatel, kteří současně převyšují věkový průměr v ČR. Cílem je revitalizace místních rozhlasů coby zažitého a jinými moderními komunikačními prostředky ne zcela nahraditelného komunikačního kanálu. Ekologická likvidace odpadních vod je základním životním standardem současné společnosti.

**Tabulka 6 - Analýza rozvojových potřeb (Infrastruktura)**

Priorita	Dílčí rozvojová potřeba	
Technická infrastruktura obcí	i1	Výstavba a rekonstrukce kanalizací a ČOV
	i2	Výstavba a rekonstrukce vodovodů a přívaděčů vody
	i3	Efektivnější hospodaření s energiemi
	i4	Zlepšení dostupnosti vysokorychlostního internetu

#### 2.2.4 OCHRANA KULTURNÍHO DĚDICTVÍ (K)

Na území MAS se nachází hodnotné kulturní památky, které jsou leckdy ve špatném technickém stavu. Z tohoto důvodu není využíván plně jejich potenciál v oblasti možné návštěvnosti a kulturního a společenského využití občanů a též návštěvníků území. Investice na jejich záchranu pomohou zvýšit atraktivitu místa pro budoucí návštěvníky, pro jeho obyvatele pak budou představovat návrat kulturní hodnoty, na kterou budou moci být právem pyšní. Současně tak dojde k oživení turistického ruchu v dané oblasti, k zpřístupnění místa obyvatelům a návštěvníkům regionu. Památky budou plnit též úlohu komunitních center. Obnova kulturních památek představuje zachování hodnoty českého kulturního dědictví v daném regionu. V neposlední řadě dojde ke zlepšení stavu nemovitých památek i jejich movitých součástí a vybavení. Obnovené a udržované památky také účinně přispívají k rozvoji vzdělávání žáků a studentů v oblasti národního kulturního dědictví. Oblast kulturního dědictví považuje 20 % dotazovaných respondentů za jeden z největších rozvojových potenciálů na území MAS.

**Tabulka 7 - Analýza rozvojových potřeb (Kultura)**

Priorita	Dílčí rozvojová potřeba	
	k1	Rekonstrukce kostelů, kaplíček a dalších památek

<b>Ochrana kulturního dědictví</b>	<b>k2</b>	Opravy kulturních památek, historických objektů, pomníků
	<b>k3</b>	Rekonstrukce ostatních objektů (např. hřbitovy, kolumbária, rozhlas)
	<b>k4</b>	Úprava veřejných prostranství, center obcí
	<b>k5</b>	Podpora vzniku lokálních muzeí, památníků

### 2.2.5 OBČANSKÁ VYBAVENOST (O)

V území MAS je pociťován nedostatek míst pro předškolní, školní, mimoškolní i celoživotní vzdělávání a nedostatečný výběr forem vzdělávání. Navýšení stávajících kapacit a rozvoj nových forem vzdělávání, ať již formálního či neformálního povede k vyšší kvalitě života občanů. Rozšířená nabídka jeslí, dětských skupin, mateřských center a škol či klubů povede sekundárně i ke zvýšení zaměstnanosti v regionu. Celoživotní vzdělávání a mimoškolní nabídka aktivit bude reflektovat demografický vývoj regionu. Spolu s rozvojem vzdělávacích možností je nutné rekonstruovat a rozvíjet související infrastrukturu jako stravovací služby, zahrady, hřiště. Z dotazníkového šetření vyplývá, že školství a oblast volnočasových aktivit je jednou z oblastí, která by měla být podle respondentů výrazně finančně podpořena. Takový názor vyjádřilo 37 % respondentů.

Pro udržení a zvyšování základního standardu kvality života obyvatel území MAS je nutné ve městech a obcích rozšiřovat základní občanskou vybavenost a veřejné služby. Chybějící kulturní, komunitní centra, klubovny, sportoviště, špatný technický stav hasičských zbrojnic, obecních úřadů, knihoven, sokoloven, zázemí na hřištích v obcích ovlivňuje velmi významně kvalitu života obyvatel. Objekty občanské vybavenosti slouží primárně obyvatelům obce, v případě venkovních sportovišť mohou sloužit i návštěvníkům regionu a přispět tak k rozvoji turistického ruchu. V důsledku technického pokroku, nových zkušeností z vyspělých zemí i nových potřeb a požadavků společnosti vznikne celá řada nových druhů kulturních zařízení (interaktivních muzeí a galerií, internet kaváren) a tělovýchovných zařízení (workouty, pumptracky, parkurová hřiště) či inovativních druhů služeb (hodinový IT, ateliéry pro tetování apod.).

Dobudování nebo zlepšení stavu občanské vybavenosti podpoří volnočasové a kulturní aktivity komunit a udržování tradic, které povedou ke zvyšování pocitu sounáležitosti s regionem. Nezbytná je dostupnost základního sociálního poradenství. Služby občanské vybavenosti (školy, školky, kluby seniorů, sportovní zařízení, fitness kluby, kavárny a restaurace) povedou k oživení nynějších satelitních měst, která v mnoha případech slouží jako noclehárny pro pracující dojíždějící za prací do Prahy. Dostupnost vysoce kvalitních služeb zvýší přitažlivost sídla, obyvatelé tak budou moci věnovat více času vzdělávání, zájmům, tělovýchově a sportu, osvětě, cestování a zejména budování společenských vztahů. Využívanější budou veřejné venkovní prostory v sídlech, zvláště pokud budou moci nabídnout nějaké mimořádné místní specifikum.

Současná dostupnost služeb se nelíbí 35 % respondentů dotazníkového šetření, 39 % dotazovaných považuje tuto oblast za hrozbu pro rozvoj jejich obce. Spokojenost občanů se sportovním vyžitím, kulturou a společenským životem se výrazně liší podle jednotlivých obcí.

**Tabulka 8 - Analýza rozvojových potřeb (Občanská vybavenost)**

<b>Priorita</b>	<b>Dílčí rozvojová potřeba</b>	
<b>Občanská vybavenost</b>	<b>o1</b>	Výstavba a rekonstrukce dostupných bytů
	<b>o2</b>	Výstavba a rekonstrukce MŠ / ZŠ
	<b>o3</b>	Vybavení základních a mateřských škol
	<b>o4</b>	Zařízení pro volnočasové aktivity, sportoviště a komunitní centra
	<b>o5</b>	Revitalizace obecních úřadů
	<b>o6</b>	Výstavba a rekonstrukce požárních zbrojnic

### 2.2.6 ODPADOVÉ HOSPODÁŘSTVÍ (W)

S obnovou přírody a krajiny souvisí i likvidace odpadů. Nejde jen o černé skládky, ale především o prevenci vzniku odpadů, rozšíření možnosti třídění a využití tříděného odpadu a bioodpadu. Obce se snaží reagovat na

mění se legislativu a hledají možnosti spolupráce, ať už se jedná o zavádění nových systémů svozu (D2D, vážení, čipy), tak i ekologické a ekonomické likvidace odpadů.

Zvýšení počtu nových výroben z OZE (např. větrné, malé vodní, solární elektrárny, výroby energie z biomasy a bioplynu a zařízení využívajících kombinovanou výrobu elektřiny a tepla, dodávajících elektřinu do distribuční soustavy).

**Tabulka 9 - Analýza rozvojových potřeb (Waste)**

Priorita	Dílčí rozvojová potřeba	
<b>Odpadové hospodářství</b>	w1	Efektivní a ekologická likvidace odpadů
	w2	Výstavba sběrných dvorů / sběrných míst / kompostáren
	w3	Zajištění nádob na tříděný odpad k rodinným domům
	w4	Rozšíření počtu stanovišť na bioodpad
	w5	Optimalizace svozu tříděného odpadu (posílení kapacit kontejnerů)
	w6	Využití biologických nebo jiných vytříděných druhů odpadů

### 2.2.7 SPORT A KOMUNITNÍ ŽIVOT (S)

Na území MAS Hřebeny provozuje svou činnost řada aktivních veřejně prospěšných spolků. Tyto spolky realizují tradiční akce nebo jejich tradice obnovují, ať již se jedná o posvícení, poutě, slavnosti či různá sportovní klání (např. Hry bez hranic), která slouží primárně k setkávání místních obyvatel. Připravují pro obyvatele i návštěvníky regionu kulturní akce, mnohdy s využitím sakrálních staveb, sportovní soutěže, soutěže hasičských sborů. V obcích působí ochotnické divadelní spolky, skautské oddíly, tělovýchovné jednoty či sportovní kluby.

Komunitní infrastruktura zejména v malých obcích je omezená, zázemí k působení těchto spolků je v mnoha případech nevyhovující. Přitom bohatý komunitní život a efektivní využívání sociálního kapitálu jsou důležité prvky pro rozvoj obcí. Mnoho obcí na území MAS připravuje projekty na doplnění infrastruktury komunitních center nebo uvažuje o jejich realizaci. Vybudovaná nebo modernizovaná komunitní centra nabídnou zázemí pro skupiny obyvatel, budou působit preventivně ke vzniku jejich sociálního vyloučení a budou napomáhat řešení problémů osob ohrožených sociálním vyloučením, osob sociálně slabších a znevýhodněných, které žijí v prostředí venkova.

Jde o podporu konkrétních cílových skupin, a to zejména rodin s dětmi, seniorů, pečujících osob, osob s nízkou mírou kvalifikace a osob obtížně uplatnitelných na trhu práce. Do procesu budou zapojeni aktivní jedinci nebo skupiny obyvatel, komunitní život bude představovat participaci veřejného i soukromého sektoru. Komunitní způsob života přispěje k prohloubení pocitu sounáležitosti člověka s místem, kde žije.

**Tabulka 10 – Analýza rozvojových potřeb (Sport a komunitní život)**

Priorita	Dílčí rozvojová potřeba	
<b>Sport a komunitní život</b>	s1	Obnova a rekonstrukce kulturních domů, sokoloven, kluboven SDH a dalších prostor pro činnost neziskových organizací či spolků
	s2	Podpora společenských, vzdělávacích, sportovních a kulturních akcí
	s3	Prevence rizikového chování
	s4	Podpora zpracování místních produktů, místních služeb

### 2.2.8 ZDRAVOTNÍ A SOCIÁLNÍ PÉČE (Z)

Nabídka sociálních a zdravotních služeb v územní působnosti MAS je relativně omezená, byť se v území nachází početná a relativně rozmanitá škála cílových skupin (senioři, osoby se zdravotním postižením, pečující osoby, nízkopříjmové skupiny obyvatel ohrožené sociálním vyloučením a chudobou, děti a mládež ohrožená rizikovým chováním, osoby s tendencí k sociálně-patologickému či závislostnímu chování aj.). S ohledem ke



zvyšujícímu se počtu obyvatel a tím i zástupců jednotlivých cílových skupin je třeba zajistit mj. místní, finanční a kapacitní dostupnost potřebných sociálních a zdravotních služeb. Jedná se například o investice v rámci posílení infrastruktury pro poskytování terénních služeb (nákup automobilu), dílčí rekonstrukce, inovace a modernizace stávajících zařízení, financování provozu potřebné péče, zajištění odborné kapacity aj. Kromě žádoucího rozvoje současného systému služeb je rovněž prioritou podpora vzniku nových služeb a zařízení, které v území schází (např. odlehčovací služby, denní centra, nízkoprahová zařízení, služby pro rodiny s dětmi, sociální poradenství, systém prostupného bydlení atd.).

Naplnění dané potřeby napomůže zlepšit dostupnost sociálních a zdravotních služeb v široké škále forem i cílových skupin a přispěje ke zvýšení efektivity podpory ohroženým jednotlivcům a rodinám s důrazem na jejich setrvání v přirozeném prostředí a komunitě. Sociální a zdravotní služby budou dostupné bez rozdílu všem obyvatelům daného území a povedou mj. také k prevenci druhotných sociálně patologických jevů a sociální izolace, snížení rizika sociálního vyloučení, vyšší ekonomické stabilizaci, zmírnění kriminality a rizikového chování a k efektivnější ochraně veřejného zdraví a veřejného prostoru.

Cílem je vybudovat funkční provázanou infrastrukturu sociálních a zdravotních služeb s důrazem na komplexní přístup v podpoře ohrožených osob, rodin a celých komunit. V rámci systému prostupného bydlení a programů prevence ztráty bydlení je cílem zajištění dostatečné kapacity a nabídky chráněného a sociálního bydlení, které bude dostupné všem potencionálním cílovým skupinám napříč věkem . V souvislosti s růstem počtu obyvatel v území je cílem údržba a navyšování kapacity domovů pro seniory formou rekonstrukcí a nové výstavby, vznik, rozvoj a udržitelnost ambulantních a terénních služeb, pomoc dětem a dospívajícím předcházet rizikovému chování či minimalizovat jeho dopady, podpora zaměstnanosti znevýhodněných osob na trhu práce atp.

**Tabulka 11 – Analýza rozvojových potřeb (Zdravotní a sociální péče)**

Priorita	Dílčí rozvojová potřeba	
<b>Zdravotní a sociální péče</b>	<b>z1</b>	Podpořit dostupnost sociálních bytů
	<b>z2</b>	Rozvinout systém předcházení ztráty bydlení a s tím spojených sociálních rizik
	<b>z3</b>	Výstavba a rekonstrukce domovů pro seniory
	<b>z4</b>	Zajistit zázemí pro poskytování terénních a ambulantních sociálních služeb
	<b>z5</b>	Nízkoprahové zařízení pro děti a dospívající mládež
	<b>z6</b>	Zvýšení financování provozu/poskytování sociálních služeb v území

### 3. Strategická část

#### 3.1 Strategický rámec

##### 3.1.1 Vize

**Území MAS Hřebený se stane do roku 2027 regionem, kde se bude nejen dobře žít místním obyvatelům, ale zároveň bude přitažlivé i pro návštěvníky.**

*V roce 2027 bude území MAS Hřebený územím, ve kterém se dobře žije, a to díky stabilní populaci charakteristické vysokým lidským a sociálním kapitálem, dostatečné infrastruktuře a vybavenosti sídel, zdravému a rekreačně atraktivnímu životnímu prostředí, a výkonné, stabilní a diverzifikované ekonomice využívající relevantní inovativní a chytrá řešení.*

##### 3.1.2 Strategické cíle

Tabulka 12 - Schéma hierarchie cílů a opatření SCLLD

Strategický cíl	Indikátor strategického cíle	Specifické cíle	Opatření strategického rámce
<b>STR-C1 Bezpečná a chytrá doprava</b>	Délka zrekonstruovaných / nově vybudovaných chodníků / místních komunikací / cyklotras	<b>SC 1.1</b> - Integrovat systém veřejné dopravy a rozvíjet městskou mobilitu	<b>D1</b> - Podpora výstavby a rekonstrukcí místních komunikací, chodníků a veřejného osvětlení
	Počet vzniklých parkovacích míst	<b>SC 1.2</b> - Koordinovat lépe dopravu v regionu (návaznost různých druhů dopravy)	<b>D2</b> - Podpora vzniku nových parkovacích míst s využitím chytrých technologií
	Počet realizací vedoucích ke zvýšení bezpečnosti v dopravě	<b>SC 1.3</b> - Zlepšovat stav komunikací a železnic	<b>D3</b> - Podpora výstavby tras a stezek pro cyklisty a cest pro pěší

<b>STR-C2 Komunitní rozvoj – cesta k naplnění občanských potřeb</b>	Počet podpořených vzdělávacích zařízení	<p><b>SC 2.1</b> - Zlepšit dostupnost sociálních a zdravotních služeb</p> <ul style="list-style-type: none"> <li>· zajistit dostupnost odborného sociálního poradenství</li> <li>· vybudovat nízkoprahového zařízení pro děti a mládež</li> <li>· podpořit sociální práci s dětmi, mládeží a rodinou</li> <li>· zajistit (podpořit vznik) sociálně zdravotní služby hospicového typu</li> <li>· udržet stávající a založit nové odlehčovací služby všech forem</li> <li>· zajistit dostatečnou kapacitu chráněného bydlení či sociálního bydlení</li> <li>· zajistit dostatečný rozsah sociálních a zdravotních služeb pro seniory včetně služeb fakultativních (pobytové služby pro seniory, lůžka se zvláštním režimem)</li> <li>· zajistit adekvátní dostupnost terénních sociálních služeb, vč. asistence</li> </ul> <p><b>SC 2.2</b> - Napomáhat rozvoji a využití kulturního / kreativního potenciálu regionálních center a jejich venkovského zázemí</p> <ul style="list-style-type: none"> <li>· vytvořit podmínky pro dostupné bydlení a zkvalitnit sídlištní celky</li> <li>· podpořit vytvoření systému prostupného bydlení</li> <li>· řešit problémy spojené se sociálně vyloučenými lokalitami na venkově</li> </ul> <p><b>SC 2.3</b> - Obnovit a modernizovat infrastrukturu a vybavenost škol a školských zařízení v regionálních centrech a jejich zázemí a zajistit služby péče o děti</p> <p><b>SC 2.4</b> - Zlepšit dostupnost občanské vybavenosti ve venkovském prostředí a vytvořit podmínky pro rozvoj komunitního života</p> <ul style="list-style-type: none"> <li>· podpořit tvorbu nabídky volnočasových aktivit pro všechny věkové skupiny včetně vybudování potřebné infrastruktury</li> </ul>	<b>O1</b> - Podpora výstavby a rekonstrukce dostupných bytů
	Počet podpořených zázemí pro služby a sociální práci		<b>O2</b> - Podpora výstavby a modernizace školských zařízení
	Průměrný počet osob využívající sociální bydlení		<b>O3</b> - Podpora spolupráce obcí v řešení občanské vybavenosti
	Míra využívání / obsazenosti podpořené služby		<b>Z1</b> - Podpora zajištění dostatečné kapacity sociálních bytů
	Počet revitalizovaných památkových objektů		<b>Z2</b> - Podpora výstavby či zajištění dostatečných kapacit zařízení pro cílové skupiny
	Počet revitalizací přírodního dědictví		<b>Z3</b> - Podpora a propagace zařízení sociálních služeb pro cílové skupiny
	Počet elementů infrastruktury zpřístupňující / zvyšující využití přírodního a kulturního dědictví		<b>S1</b> - Podpora kulturních, společenských a sportovních zařízení a akcí
			<b>S2</b> - Podpora začleňování všech skupin obyvatel do komunity
			<b>S3</b> - Podpora sportovních, společenských a kulturních akcí, tradic
			<b>K1</b> - Podpora obnovy nemovitých a movitých kulturních a historických památek
	<b>K2</b> - Propagace místních a regionálních památek, tradic a osobností		
	<b>K3</b> - Podpora obnovy ostatních objektů a center obcí (hřbitovy, obecní rozhlas, veřejná prostranství)		
	<b>S3</b> - Podpora sportovních, společenských a kulturních akcí, tradic		

<p><b>STR-C3 Moderní venkov a zázemí metropole</b></p>	<p>Nově vybudovaná kapacita pro předcházení vzniku komunálního odpadu</p> <p>Snížení konečné spotřeby energie u podpořených subjektů</p> <p>Domácnosti, které mají nově přístup k širokopásmovým sítím s přenosovou rychlostí nejméně 30 Mb/s v území</p>	<p><b>SC 3.1</b> - Efektivně využívat zastavěné území, omezit zastavování volné krajiny vyvolávané růstem metropolitních území, rozšiřovat a propojovat plochy a hmoty zeleně v intravilánech a zefektivnit hospodaření s vodou a energií v území</p> <ul style="list-style-type: none"> <li>· zajistit koordinovaný prostorový rozvoj metropolitních území</li> <li>· zlepšit mikroklimatické podmínky v metropolitních územích (města připravená na změnu klimatu a snižující její vlivy na život obyvatel)</li> </ul> <p><b>SC 3.2</b> - Vytvořit vhodné podmínky pro diverzifikaci ekonomické základny regionálních center a jejich venkovského zázemí</p> <ul style="list-style-type: none"> <li>· zlepšit dostupnost vysokorychlostního internetu</li> <li>· rozvíjet udržitelný cestovní ruch</li> </ul> <p><b>SC 3.3</b> - Rozvíjet nové zdroje energie získávající energii z obnovitelných zdrojů a úložišť energie</p>	<p><b>D1</b> - Podpora výstavby či obnovy veřejného osvětlení</p> <p><b>W1</b> - Podpora ekologicky a klimaticky šetrných způsobů likvidace odpadů</p> <p><b>W2</b> - Podpora spolupráce obcí v odpadovém hospodářství</p> <p><b>W3</b> - Podpora projektů na využití odpadů</p> <p><b>I2</b> - Podpora obnovy a modernizace energetických sítí</p> <p><b>I3</b> - Pokládání optických kabelů</p> <p><b>I4</b> - Spolupráce v oblasti využití moderních technologií</p> <p><b>S3</b> - Podpora a propagace místních produktů a služeb</p>
<p><b>STR-C4 Živá krajina – místo pro zdravý život</b></p>	<p>Počet nově vysazených stromů v území</p> <p>Celková délka vybudovaných či obnovených cest a stezek pro pěší, hiposteze</p> <p>Kubatura vytěženého, odčerpaného kontaminovaného materiálu</p>	<p><b>SC 4.1</b> - Pečovat o prostředí obce a stabilizovat dlouhodobé využívání krajiny a zamezit její degradaci:</p> <ul style="list-style-type: none"> <li>· posílit koordinační roli obce při usměrňování rozvoje krajiny</li> <li>· systematicky zlepšovat prostupnost území</li> <li>· posílit odpovědnost vlastníka půdy za kvalitu prostředí</li> <li>· využít moderních systémů hospodaření v krajině a snížit negativní dopady intenzivního způsobu hospodaření v území</li> </ul> <p><b>SC 4.2</b> - Podpořit výstavbu, rekonstrukci a intenzifikaci veřejných kanalizačních řadů a ČOV</p> <p><b>SC 4.3</b> - Podpořit výstavbu, obnovu vodovodních řadů, vodojemů, zajistit zdroje pitné vody</p>	<p><b>E1</b> - Podpora projektů přispívajících k zadržování vody v krajině</p> <p><b>E2</b> - Podpora revitalizací potoků, malých vodních nádrží a rybníků</p> <p><b>E3</b> - Podpora územně plánovacích dokumentací a generelů</p> <p><b>E4</b> - Podpora rozšiřování ploch zeleně a opatření zvyšujících členitost krajiny</p> <p><b>E5</b> - Podpora a propagace zemědělců se záměry omezujících větrnou a vodní erozi</p> <p><b>I1</b> - Podpora výstavby a rekonstrukcí vodovodů, kanalizací a ČOV</p>

### 3.1.3 Specifické cíle a opatření Strategického rámce

Tabulka 13 - Jak opatření strategického rámce naplňují rozvojové potřeby

Priorita	Dílčí rozvojová potřeba		Opatření strategického rámce	
Bezpečná a chytrá doprava	d1	Výstavba a rekonstrukce místních komunikací	D1	Podpora výstavby a rekonstrukcí místních komunikací, chodníků a veřejného osvětlení
	d2	Výstavba a rekonstrukce chodníků		
	d3	Výstavba a obnova veřejného osvětlení		
	d4	Zajištění parkovacích míst	D2	Podpora vzniku nových parkovacích míst s využitím chytrých technologií
	d5	Výstavba a rekonstrukce cyklostezek a cyklotras	D3	Podpora výstavby tras a stezek pro cyklisty a cest pro pěší
Obnova krajiny a ochrana přírody	e1	Zadržování vody v krajině	E1	Podpora projektů přispívajících k zadržování vody v krajině
	e2	Revitalizace rybníků a požárních nádrží	E2	Podpora revitalizací potoků, malých vodních nádrží a rybníků
	e3	Likvidace staré ekologické zátěže	E3	Podpora územně plánovacích dokumentací a generelů
	e4	Opatření proti suchu/povodním		
	e5	Údržba a péče o krajinu	E4	Podpora rozšiřování ploch zeleně a opatření zvyšujících členitost krajiny
	e6	Obnova polních cest a stezek pro pěší, hipostezky		
	e7	Výsadby a údržba mimolesní zeleně		
	e8	Opatření k ochraně půdy proti erozi	E5	Podpora a propagace zemědělců se záměry omezujících větrnou a vodní erozi
Technická infrastruktura obcí	i1	Výstavba a rekonstrukce kanalizací a ČOV	I1	Podpora výstavby a rekonstrukcí vodovodů, kanalizací a ČOV
	i2	Výstavba a rekonstrukce vodovodů a přivaděčů vody		
	i3	Efektivnější hospodaření s energiemi	I2	Podpora obnovy a modernizace energetických sítí
	i4	Zlepšení dostupnosti vysokorychlostního internetu	I3	Pokládání optických kabelů
Ochrana kulturního dědictví	k1	Rekonstrukce kostelů, kapliček a dalších památek	K1	Podpora obnovy nemovitých a movitých kulturních a historických památek
	k2	Opravy kulturních památek, historických objektů, pomníků		
	k3	Podpora lokálních muzeí, památníků	K2	Propagace místních a regionálních památek, tradicí a osobností
	k4	Úprava veřejných prostranství, center obcí	K3	Podpora obnovy ostatních objektů a center obcí (hřbitovy, obecní rozhlas, prostranství)
	k5	Rekonstrukce ostatních objektů (např. hřbitovy, rozhlas)		

<b>Občanská vybavenost</b>	<b>o1</b>	Výstavba a rekonstrukce dostupných bytů	<b>O1</b>	Podpora výstavby a rekonstrukce dostupných bytů
	<b>o2</b>	Výstavba a rekonstrukce MŠ / ZŠ	<b>O2</b>	Podpora výstavby a modernizace školských zařízení
	<b>o3</b>	Vybavení základních a mateřských škol		
	<b>o4</b>	Zařízení pro volnočasové aktivity, sportoviště a komunitní centra	<b>O3</b>	Podpora spolupráce obcí v řešení občanské vybavenosti
	<b>o5</b>	Revitalizace obecních úřadů		
	<b>o6</b>	Výstavba a rekonstrukce požárních zbrojnic		
<b>Odpadové hospodářství</b>	<b>w1</b>	Efektivní a ekologická likvidace odpadů	<b>W1</b>	Podpora ekologicky a klimaticky šetrných způsobů likvidace odpadů
	<b>w2</b>	Výstavba sběrných dvorů / sběrných míst	<b>W2</b>	Podpora spolupráce obcí v odpadovém hospodářství
	<b>w3</b>	Zajištění nádob na tříděný odpad k rodinným domům		
	<b>w4</b>	Rozšíření počtu stanovišť na bioodpad		
	<b>w5</b>	Optimalizace svozu tříděného odpadu (posílení kapacit nádob)	<b>W3</b>	Podpora projektů na využití odpadů
	<b>w6</b>	Využití biologických nebo jiných vyříděných druhů odpadů		
<b>Sport a komunitní život</b>	<b>s1</b>	Obnova a rekonstrukce sokoloven, kulturních domů, kluboven SDH a dalších prostor pro činnost neziskových organizací	<b>S1</b>	Podpora kulturních, společenských a sportovních zařízení a akcí
	<b>s2</b>	Podpora společenských, vzdělávacích, sportovních a kulturních akcí	<b>S2</b>	Podpora začleňování všech skupin obyvatel do komunity
	<b>s3</b>	Prevence rizikového chování		
	<b>s4</b>	Podpora zpracování místních produktů, místních služeb	<b>S3</b>	Podpora a propagace místních produktů a služeb
<b>Sociální a zdravotní péče</b>	<b>z1</b>	Podpořit dostupnost sociálních bytů	<b>Z1</b>	Podpora zajištění dostatečné kapacity sociálních bytů
	<b>z2</b>	Rozvinout systém předcházení ztrátě bydlení a s tím spojených sociálních rizik		
	<b>z3</b>	Výstavba a rekonstrukce domovů pro seniory	<b>Z2</b>	Podpora výstavby či zajištění dostatečných kapacit zařízení pro cílové skupiny
	<b>z4</b>	Zajistit zázemí pro poskytování terénních a ambulantních sociálních služeb		
	<b>z5</b>	Nízkoprahové zařízení pro děti a dospívající mládež		
	<b>z6</b>	Zvýšení financování provozu/poskytování sociálních služeb v území	<b>Z3</b>	Podpora a propagace zařízení sociálních služeb pro cílové skupiny

### 3.2 Vazba na Strategii regionálního rozvoje ČR 21+

Území MAS Hřebený zasahuje jak do pražské metropolitní oblasti, tak i do regionálního centra a jeho zázemí (Mníšek pod Brdy). V následující tabulce jsou pro všechny specifické cíle strategického rámce SCLLD zvýrazněny vazby, na které specifické cíle SRR ČR 21+ se odkazuje a napomáhá je naplňovat, a to pro obě oblasti (metropolitní i regionální).

Tabulka 14 - Naplňování SRR ČR 21+ prostřednictvím opatření Strategického rámce SCLLD

Specifický cíl strategického rámce SCLLD	Opatření strategického rámce SCLLD	Strateg. cíl	Specifický cíl SRR ČR 21+
<p><b>SC 1.1</b> - Integrovat systém veřejné dopravy a rozvíjet městskou mobilitu</p> <p><b>SC 1.2</b> - Koordinovat lépe dopravu v regionu (ná vaznost různých druhů dopravy)</p> <p><b>SC 1.3</b> - Zlepšovat stav komunikací a železnic</p>	<p><b>D1</b> - Podpora výstavby a rekonstrukcí místních komunikací, chodníků a veřejného osvětlení</p> <p><b>D2</b> - Podpora vzniku nových parkovacích míst s využitím chytrých technologií</p> <p><b>D3</b> - Podpora výstavby tras a stezek pro cyklisty a cest pro pěší</p>	<p><b>STR-C1</b> Bezpečná a chytrá doprava</p>	<p><b>1.2:</b> Zlepšit dopravní spojení mezi metropolemi a významnými středoevropskými centry osídlení, posílit kvalitní dopravní spojení mezi metropolemi a jejich zázemím, zvyšovat atraktivitu jiných způsobů dopravy než individuální automobilové dopravy a zlepšovat propojení různých módů dopravy.</p> <p><b>3.2:</b> Zlepšit dopravní dostupnost v rámci regionů</p>
<p><b>SC 2.1</b> - Zlepšit dostupnost sociálních a zdravotních služeb</p> <p><b>SC 2.2</b> - Napomáhat rozvoji a využití kulturního kreativního potenciálu regionálních center a jejich venkovského zázemí</p> <p><b>SC 2.3</b> - Obnovit a modernizovat infrastrukturu a vybavenost škol a školských zařízení v regionálních centrech a jejich zázemí a zajistit služby péče o děti</p> <p><b>SC 2.4</b> - Zlepšit dostupnost občanské vybavenosti ve venkovském prostředí a</p>	<p><b>O1</b> - Podpora výstavby a rekonstrukce dostupných bytů</p> <p><b>O2</b> - Podpora výstavby a modernizace školských zařízení</p> <p><b>O3</b> - Podpora spolupráce obcí v řešení občanské vybavenosti</p> <p><b>Z1</b> - Podpora zajištění dostatečné kapacity sociálních bytů</p> <p><b>Z2</b> - Podpora výstavby či zajištění dostatečných kapacit zařízení pro cílové skupiny</p> <p><b>Z3</b> - Podpora a propagace zařízení sociálních služeb pro cílové skupiny</p> <p><b>S1</b> - Podpora kulturních, společenských a sportovních zařízení a akcí</p>	<p><b>STR-C2</b> Komunitní rozvoj – cesta k naplnění občanských potřeb</p>	<p><b>1.3:</b> Zajistit občanskou vybavenost v dostatečném rozsahu a dostupnosti v jádrech metropolitních oblastí, suburbiích i v širším zázemí a omezit riziko vzniku sociální polarizace a segregovaných či vyloučených lokalit.</p>

vytvořit podmínky pro rozvoj komunitního života	<b>S2</b> - Podpora začleňování všech skupin obyvatel do komunity		
	<b>S3</b> - Podpora sportovních, společenských a kulturních akcí, tradic		
	<b>K1</b> - Podpora obnovy nemovitých a movitých kulturních a historických památek		
	<b>K2</b> - Propagace místních a regionálních památek, tradicí a osobností		
	<b>K3</b> - Podpora obnovy ostatních objektů a center obcí (hřbitovy, obecní rozhlas, prostranství)		
<p><b>SC 3.1</b> – Efektivně využívat zastavěné území, omezit zastavování volné krajiny vyvolávané růstem metropolitních území, rozšiřovat a propojovat plochy a hmoty zeleně v intravilánech a zefektivnit hospodaření s vodou a energií v území</p> <p><b>SC 3.2</b> – Vytvořit vhodné podmínky pro diverzifikaci ekonomické základny regionálních center a jejich venkovského zázemí</p> <p><b>SC 3.3</b> - Rozvíjet nové zdroje energie získávající energii z obnovitelných zdrojů a úložišť energie</p>	<b>D1</b> - Podpora výstavby či obnovy veřejného osvětlení	<b>STR-C3</b> Moderní venkov a zázemí metropole	<p><b>1.4:</b> Efektivně využívat zastavěné území, omezit zastavování volné krajiny vyvolávané růstem metropolitních území, rozšiřovat a propojovat plochy a hmoty zeleně v intravilánech a zefektivnit hospodaření s vodou a energií v metropolitních územích.</p> <p><b>3.5:</b> Umožnit energetickou transformaci venkovského zázemí regionálních center</p>
	<b>W1</b> - Podpora ekologicky a klimaticky šetrných způsobů likvidace odpadů		
	<b>W2</b> - Podpora spolupráce obcí v odpadovém hospodářství		
	<b>W3</b> - Podpora projektů na využití odpadů		
	<b>I2</b> – Podpora obnovy a modernizace energetických sítí		
	<b>I3</b> - Pokládání optických kabelů		
	<b>I4</b> – Spolupráce v oblasti využití moderních technologií		
	<b>S3</b> - Podpora a propagace místních produktů a služeb		
<p><b>SC 4.1</b> - Pečovat o prostředí obce a stabilizovat dlouhodobé využívání krajiny a zamezit její degradaci</p>	<b>E1</b> - Podpora projektů přispívajících k zadržování vody v krajině	<b>STR-C4</b> Živá krajina – místo pro zdravý život	<b>3.4:</b> Pečovat o prostředí obce a stabilizovat dlouhodobé využívání krajiny a zamezit její degradaci
	<b>E2</b> - Podpora revitalizací potoků, malých vodních nádrží a rybníků		



<p><b>SC 4.2</b> - Podpořit výstavbu, rekonstrukci a intenzifikaci veřejných kanalizačních řadů a ČOV</p> <p><b>SC 4.3</b> - Podpořit výstavbu, obnovu vodovodních řadů, vodojemů, zajistit zdroje pitné vody</p>	<p><b>E3</b> - Podpora územně plánovacích dokumentací a generelů</p>		
	<p><b>E4</b> - Podpora rozšiřování ploch zeleně a opatření zvyšujících členitost krajiny</p>		
	<p><b>E5</b> - Podpora a propagace zemědělců se záměry omezujících větrnou a vodní erozi</p>		
	<p><b>I1</b> - Podpora výstavby a rekonstrukcí vodovodů, kanalizací a ČOV</p>		

### 3.3 Popis integrovaných rysů strategie

Silné vazby se vyskytují zejména mezi opatřeními v oblastech *Obnova krajiny a ochrana přírody*, *Ochrana kulturního dědictví* a *Odpadové hospodářství*. Některá opatření strategického rámce jsou „průřezová“, mají vazbu na více jiných opatření (jedná se např. o *Spolupráce obcí při řešení občanské vybavenosti* nebo *Spolupráce v oblasti využití moderních technologií*). Inovace a moderní technologie se dají využít v řadě oblastí (ekologické zemědělství a zpracování produktů, odpady, parkování atd.). Průřezovým opatřením je rovněž *Podpora územního plánování*, která má vazbu k většině oblastí života obcí a měst.

Tabulka 15 - Koincidenční matice integrovaných rysů SCLLD

	D1	D2	D3	E1	E2	E3	E4	E5	I1	I2	I3	I4	K1	K2	K3	O1	O2	O3	W1	W2	W3	S1	S2	S3	Z1	Z2	Z3	
D1	X	2	2								2	1	1															D1
D2	2	X	2								1	2	1		1			1										D2
D3	2	2	X			1							1	1									1					D3
E1				X	3	2	2	3				1																E1
E2				3	X	2	1	2																				E2
E3			1	2	2	X		2																				E3
E4				2	1		X	3																				E4
E5				3	2	2	3	X																				E5
I1									X									2										I1
I2										X																		I2
I3	2	1									X																	I3
I4	1	2		1								X							2	2	2							I4
K1	1	1	1										X	3	3													K1
K2			1										3	X	3													K2
K3		1											3	3	X			1							1	1		K3
O1																X										3		O1
O2																	X											O2
O3		1							2						1			X							1	1	1	O3
W1												2							X	3	3							W1
W2												2							3	X	3							W2
W3												2							3	3	X							W3
S1																						X	2					S1
S2															3								X		3			S2
S3			1																			2		X				S3
Z1															1			1					3		X		Z1	
Z2															1			1								X	3	Z2
Z3																		1								3	X	Z3

Pozn.: 0 = žádná vazba mezi opatřeními, 1 = slabá vazba, 2 = středně silná vazba, 3 = silná vazba

Tabulka 16 - Popis vazeb mezi opatřeními strategického rámce

Vazba		Typ	Popis	
D1	Podpora výstavby a rekonstrukcí místních komunikací, chodníků a veřejného osvětlení	x	D2 2	Rekonstrukce místních komunikací napomáhá zklidnění dopravy a souvisí s celkovou regulací intenzity dopravy
			D3 2	Opravy chodníků a místních komunikací souvisejí s výstavbou tras pro pěší a cyklisty
			I3 2	Při rekonstrukci místních komunikací je třeba využívat příležitosti k položení optických kabelů či jiných inž. sítí
			I4 1	Při regulaci intenzity dopravy lze aplikovat moderní technologie (např. odklon dopravy z důvodu nehody)
			K1 1	Obnova památek se často neobejde bez výstavby/rekonstrukce přístupových cest včetně osvětlení památek
			O1 1	Součástí dostupného bydlení jsou bezpečné komunikace včetně vnějšího osvětlení
D2	Podpora vzniku nových parkovacích míst s využitím chytrých technologií	x	D3 2	Výstavba tras pro cyklisty i pěší by měla být koordinována s celkovou dopravní situací v místě a s intenzitou dopravy
			I3 1	Při výstavbě parkovišť je třeba využívat příležitosti k položení optických kabelů či jiných inženýrských sítí
			I4 2	Při využívání parkovacích míst lze aplikovat moderní technologie (např. evidence volných míst)
			K1 1	Obnova památek může časově i místně souviset se vznikem/rekonstrukcí parkoviště
D3	Podpora výstavby tras a stezek pro cyklisty a cest pro pěší	x	E4 1	Výstavbu tras pro pěší a cyklisty je třeba koordinovat se sítí stezek a polních cest v územním plánování
			K1 1	Nové trasy a stezky pro cyklisty a pěší jako jedna z cest k památkám
			K2 1	Nové trasy a stezky pro cyklisty a pěší jako jedna z cest k regionálním hodnotám
			O3 1	Trasy a stezky jako příležitost pro rozvoj občanské vybavenosti obcí
			S3 1	Nové trasy a stezky pro cyklisty a pěší jako jedna z cest k místním produktům
E1	Podpora projektů přispívajících k zadržování vody v krajině	x	E2 3	Revitalizace potoků, nádrží a rybníků jako součást podpory při zadržování vody v krajině
			E3 2	Územně plánovací dokumentace obcí a měst by měla obsahovat regulativy pro zadržování vody v krajině
			E4 2	Rozšiřování ploch zeleně a zvýšení členitosti krajiny jako součást podpory při zadržování vody v krajině
			E5 3	Omezování vodní eroze přímo souvisí se schopností krajiny zadržovat vodu v místě, kde spadne
			I4 1	Moderní technologie v oblasti vodního hospodářství
E2	Podpora revitalizací potoků, malých vodních nádrží a rybníků	x	E3 2	Územně plánovací dokumentace obcí a měst by měla obsahovat regulativy pro zadržování vody v krajině
			E4 1	Rozšiřování ploch zeleně a zvýšení členitosti krajiny jako možná součást podpory revitalizace potoků, nádrží a rybníků

			E5	2	Revitalizace potoků a rybníků znamená zásah do krajiny, který obnovuje její původní funkce a omezuje negativní účinky větru a vody
E4	Podpora rozšiřování ploch zeleně a opatření zvyšujících členitost krajiny	x	E5	2	Rozšiřování ploch zeleně v obcích a městech a zvýšení členitosti krajiny jsou faktory omezujícími možnost větrné a vodní eroze krajiny
I1	Podpora výstavby a rekonstrukcí vodovodů, kanalizací a ČOV	x	I2	1	Koordinace při výstavbě nebo obnově sítí (vodovodů, kanalizací, plynovodů, energetiky apod.)
			I3	1	
			O3	2	Koordinovaný přístup obcí při výstavbě či rekonstrukci vodovodů, kanalizací a ČOV
I2	Podpora obnovy a modernizace energetických sítí	x	I3	3	Koordinace při výstavbě nebo obnově sítí (energetiky, optiky - překládky převěsů do zemních výkopů)
			O1	1	Podpora výstavby a rekonstrukce bytů s nízkou energetickou náročností
			O2	1	Podpora výstavby a modernizace školských zařízení s nízkou energetickou náročností
I4	Spolupráce v oblasti využití moderních technologií	x	W1	2	Odpadové hospodářství patří mezi oblasti, kde se významně mohou uplatnit moderní technologie a inovace
			W2	2	
			W3	2	
K1	Podpora obnovy nemovitých a movitých kulturních a historických památek	x	K2	3	V ochraně a obnově kulturního dědictví je třeba propojit dokumentaci, propagaci památek, jejich obnovu
			K3	2	Obnova objektů (hřbitovy, veřejných prostranství a center obcí) souvisí s ochranou kulturního dědictví
O1	Podpora výstavby a rekonstrukce dostupných bytů	x	S2	1	Podmínkou začlenění některých cílových skupin obyvatelstva je zajištění dostatečné kapacity bydlení
			Z1	1	Sociální bydlení jako součást výstavby a rekonstrukce dostupných bytů
O2	Podpora výstavby a modernizace školských zařízení	x	O3	1	Nedostatek míst ve školách a MŠ je nutné řešit koordinovaně mezi obcemi a městy
O3	Podpora spolupráce obcí v řešení občanské vybavenosti	x	K3	1	Také při zajištění jiné občanské vybavenosti (hřbitova, zdravotnických zařízení, domovy pro seniory apod.) mohou obce dobře spolupracovat
			Z1	1	Koordinovaný přístup obcí při zajištění zařízení pro seniory nebo jiné vybrané cílové skupiny
			Z2	1	
			Z3	1	
W1	Podpora ekologicky a klimaticky šetrných způsobů likvidace odpadů	x	W2	3	Společně a úzce koordinované hledání ekologických forem likvidace odpadů
			W3	3	Využití odpadů - významná část podpory ekologických způsobů likvidace odpadů
W2	Podpora spolupráce obcí v odpadovém hospodářství	x	W3	3	Mezi oblastmi, kde je dobře realizovatelná spolupráce obcí, patří také odpadové hospodářství
S1	Podpora kulturních, společenských a sportovních zařízení a akcí	x	S3	2	Při podpoře sportovních, kulturních a společenských akcí se velmi dobře uplatní i místní produkty či služby
S2	Podpora začleňování všech skupin obyvatel do komunity	x	Z1	3	Podmínkou začlenění některých cílových skupin obyvatelstva je zajištění dostatečné kapacity bydlení
Z2	Podpora výstavby či zajištění dostatečných kapacit zařízení pro cílové skupiny	x	Z3	3	Pro zajištění výstavby kapacit pro sociální služby je nutná i podpora a zajištění jejich provozu

### 3.4 Popis inovativních rysů strategie

MAS Hřebený má vizi využívat na svém území inovativní a chytrá řešení, proto klade v oblasti inovací v souladu s Inovační strategií České republiky 2019-2030 vysoký důraz na podporu inovativních, chytrých postupů nejen v řadě specifických cílů a opatření své SCLLD, ale také v rámci animačních aktivit MAS Hřebený.

Tabulka 17 - Vazba opatření Strategického rámce SCLLD na Inovační strategii České republiky 2019–2030

Pilíř Inovační strategie ČR 2030	Opatření Strategického rámce SCLLD	Stručný popis návaznosti
Financování a hodnocení výzkumu a vývoje		
Národní start-up a spin-off prostředí		
Polytechnické vzdělávání	O2 – Podpora výstavby a modernizace školských zařízení	Cílem MAS Hřebený je v pilíři Polytechnické vzdělávání vytvořit na svém území dostatek vzdělávacích kapacit s podporou rozvoje nových forem vzdělávání.
Inovační a výzkumná centra		
Digitální stát, výroba a služby	W1 – Podpora ekologicky a klimaticky šetrných způsobů likvidace odpadů I2 – Podpora obnovy a modernizace energetických sítí O4 – Zařízení pro volnočasové aktivity, sportoviště a komunitní centra	K cílům pilíře Digitální stát, výroba a služby má SCLLD MAS Hřebený vztah prostřednictvím důrazu na digitalizaci a zavádění chytrých řešení do činností podniků, stejně jako veřejného sektoru.  SCLLD MAS Hřebený podporuje projekty, které využijí technického pokroku s cílem vzniku řady nových druhů kulturních a tělovýchovných zařízení, inovativních druhů služeb.
Chytré investice	D1 – Podpora výstavby či obnovy veřejného osvětlení E1 – Podpora projektů přispívajících k zadržování vody v krajině E4 – Podpora rozšiřování ploch zeleně a opatření zvyšujících členitost krajiny W3 – Podpora projektů na využití odpadů I3 – Pokládání optických kabelů	MAS Hřebený bude na svém území v oblasti Chytrých investic podporovat investice do inovací a řešení umožňující adaptaci na změnu klimatu, řešení problematiky sucha a potravinové bezpečnosti.
Mobilita a stavební prostředí	D1 – Podpora výstavby a rekonstrukcí místních komunikací, chodníků a veřejného osvětlení D2 – Podpora vzniku nových parkovacích míst s využitím chytrých technologií D3 – Podpora výstavby tras a cyklostezek pro cyklisty a cest pro pěší E3 – podpora územně plánovacích dokumentací a generelů	V rámci pilíře Mobilita a stavební prostředí jsou relevantní opatření, která kladou důraz na bezpečnou a plynulou dopravu a konkurenceschopnost udržitelných forem dopravy včetně zavádění chytrých řešení. Kvalitní územně plánovací dokumentace přispěje ke zrychlení stavebního řízení.
Ochrana duševního vlastnictví	Z3 – Podpora a propagace zařízení sociálních služeb pro cílové skupiny	MAS Hřebený bude v oblasti Ochrany duševního vlastnictví v souladu s tímto

	S2 – Podpora začleňování všech skupin obyvatel do komunity	pilířem inovační strategie ČR podporovat projekty zavádějící nové pracovní postupy a inovativní přístupy, výzkum, vzdělávání a vývoj v této problematice.
Chytrý marketing	K2 – Propagace místních regionálních památek, tradicí a osobností S3 – Podpora a propagace místních produktů a služeb	MAS Hřebený bude v rámci Chytrého marketingu podporovat vzdělané a vynalézavé osobnosti s velkou invencí, prezentovat úspěšné projekty na svém území, současný inovační ekosystém, unikátní produkty firem a technologie. Inovativní postupy bude MAS Hřebený využívat také v propagaci a komunikaci.

## 4. Implementační část

### 4.1 Popis řízení včetně řídicí a realizační struktury MAS

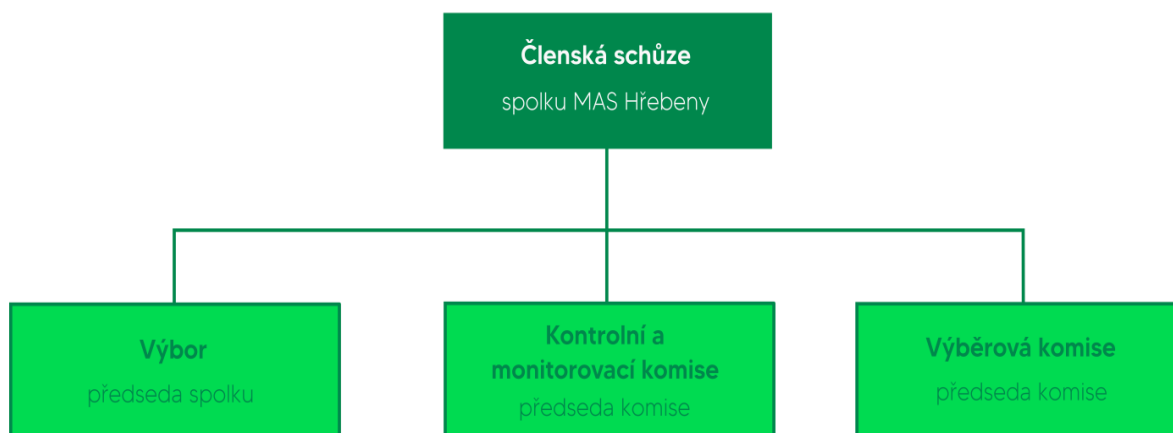
MAS má v souladu s podmínkami pro standardizaci uvedenými v MPIN ustaveny tzv. povinné orgány, jejichž činnost a pravomoci jsou podrobně uvedeny ve Stanovách MAS Hřebený, z.s.

MAS Hřebený je spolkem podle zákona č. 89/2012 Sb., občanský zákoník, v platném znění. Jde o místní partnerství tvořené fyzickými a právníckými osobami (členy) hájícími veřejné a soukromé socioekonomické zájmy působícími na území města a obcí okresu Praha-Západ, které vyslovily souhlas s realizací SCLLD 21+ MAS Hřebený na svém území.

Účelem spolku je podpora udržitelného rozvoje v územní působnosti spolku ve prospěch místního partnerství města a obcí, neziskových organizací, drobných podnikatelů, malých a středních podniků a dalších subjektů působících v území, prostřednictvím vlastní činnosti a realizace rozvojových koncepcí a strategií.

Veškeré podrobnosti jsou uvedeny ve Stanovách. Způsob jednání jednotlivých povinných orgánů MAS je upraven příslušným jednacím a volebním řádem, které jsou (v aktuální i archivní verzi) zveřejněny na webu MAS: <https://www.mashrebeny.cz/vyveska-a-dokumenty/>

Obrázek 4 - Organizační struktura MAS Hřebený, z.s.



### **Povinné orgány MAS:**

- Členská schůze – nejvyšší orgán MAS
- Výkonný výbor – rozhodovací orgán MAS, vč. statutára
- Výběrová komise – výběrový orgán MAS
- Kontrolní a monitorovací výbor – kontrolní orgán MAS

Statutárním zástupcem MAS je předseda Výkonného výboru MAS.

MAS Hřebený zřídila kancelář a předpokládá v období 2021-2027 obsazení pracovních pozic:

- Vedoucí zaměstnanec pro realizaci SCLLD – pracovní úvazek 1,0 - náplní práce bude koordinace a zabezpečení veškerých prací na realizaci SCLLD, vedení a archivace dokumentace, tato funkce může být sloučená s funkcí vedoucího kanceláře. Jmenování vedoucího zaměstnance je v kompetenci rozhodovacího orgánu MAS.
- Pracovník pro animaci – pracovní úvazek 1,0 – bude se podílet na naplňování a změnách SCLLD, připravovat výzvy, konzultovat se žadateli, administrovat žádosti apod. viz kap. [4.2](#).

Kontakty na pracovníky a statutárního zástupce MAS jsou zveřejněny na webu MAS ([www.mashrebeny.cz](http://www.mashrebeny.cz)).

## **4.2 Popis animačních aktivit**

MAS Hřebený vzhledem ke svému novému působení v území, ve kterém v minulých obdobích nebyla SCLLD realizována, bude v období 2021-2027 klást na animační aktivity vysoký důraz. Je potřeba vytvořit vazby k aktérům v území a šířit povědomí o činnosti MAS prostřednictvím následujících aktivit:

1. MAS Hřebený bude využívat řadu elektronických i tištěných komunikačních kanálů pro animaci území a aktérů v něm (např. informování o dotačních možnostech, o akcích v území, o inovativních řešeních problémů rozvoje území a dalších), především pak:
  - webových stránek MAS Hřebený ([www.mashrebeny.cz](http://www.mashrebeny.cz)) – pro internetové stránky je zajištěný pravidelný servis a jsou průběžně aktualizovány. Obsahují povinné údaje o zapsaném spolku a místním partnerství (zakladatelské listiny, výroční zprávy, zápisy z jednání orgánů, programové a strategické dokumenty), dále všechny potřebné dokumenty a formuláře, informace pro žadatele o podporu z administrovaných programů, informace o akcích pořádaných MAS Hřebený nebo jejími partnery a řadu dalších dokumentů a odkazů užitečných pro partnery a veřejnost.
  - Zpravodajské listy MAS Hřebený – MAS bude vydávat elektronický, později i tištěný zpravodaj, který bude sloužit jako pravidelné informační periodikum o činnosti MAS, bude obsahovat informace o připravovaných výzvách, propagaci uskutečněných projektů a akcí v území, šíření povědomí o chytrých řešeních v území (inovacích, nástrojích SMART), ale i sdílení dobré praxe z jiných MAS. Tištěné listy budou distribuovány partnerům MAS Hřebený a veřejnosti prostřednictvím členských obcí.
  - Letáky, propagační materiály, mapy apod. – nepravidelně publikované materiály vydávané zejména za účelem prezentace a propagace uskutečněných projektů a pořádaných akcí.
  - webové stránky, periodika a sociální sítě obcí a dalších partnerů v území – sdílení informací a jejich distribuce veřejnosti prostřednictvím informačních kanálů partnerů MAS Hřebený.
2. Pro dvojstrannou komunikaci s aktéry v území bude MAS Hřebený využívat:
  - Setkání se starosty – MAS od počátku úzce spolupracuje se Svazkem obcí Mníšeckého regionu (SOMR), ze kterého vychází území MAS Hřebený. Na program jednání Rady starostů svazku je

pravidelně zařazován bod „MAS Hřebený“. Protože region působení SOMR zahrnuje i území sousedních MAS, slouží tato setkání také k předání informací o jejich aktivitách.

- Workshopy, besedy, konference, vzdělávací akce a jiné podobné aktivity pořádané za účelem informování a propagace (např. informování o dotačních možnostech, o akcích v území, o inovativních řešeních problémů rozvoje území a dalších), vzdělávání aktérů, poskytování zpětné vazby, networkingu, výměny zkušeností a informací, hledání společných projektových příležitostí apod. MAS Hřebený zde bude vystupovat jako organizátor těchto akcí pro své partnery i veřejnost, ale také jako aktivní účastník u akcí pořádaných jinými subjekty.
- Poradenská činnost kanceláře MAS - poskytování informací a projektové podpory při přípravě projektových záměrů a při administraci schválených projektů.

### 4.3 Popis spolupráce mezi MAS na národní úrovni

- Na národní úrovni se MAS Hřebený v období 2021-2027 zapojí do činnosti Krajské sítě MAS ČR.
- Naváže spolupráci s místními akčními skupinami, se kterými její území sousedí, případně s dalšími MAS (spolupráce při řešení projektů, výměna informací apod.), identifikuje potřeby a příležitosti řešitelné na bázi vzájemné spolupráce, a to s důrazem na inovativní řešení.
- Spolupráci MAS na mezinárodní úrovni zatím vzhledem k novému působení naší MAS nepředpokládáme, ale nebráníme se mu.

### 4.4 Popis monitoringu a evaluace strategie

MAS Hřebený bude provádět monitorovací a evaluační činnosti v souladu s metodickým pokynem pro využití integrovaných nástrojů a regionálních akčních plánů v programovém období 2021–2027 a v souladu s doplňujícími metodickými instrukcemi Ministerstva pro místní rozvoj, odboru regionální politiky. Pro sledování a vyhodnocování plnění jednotlivých opatření/fiche Akčního plánu budou ze strany jednotlivých ŘO stanoveny povinné indikátory z NČI<sup>1</sup>. Hodnoty těchto indikátorů budou sledovány v monitorovacím systému.

Dohled na monitoring realizace SCLLD bude provádět v souladu se Stanovami spolku Kontrolní komise, která také zpracuje a předloží Výboru MAS ke schválení evaluační plán. Následně bude Kontrolní komise dohlížet nad jeho plněním.

#### 4.4.1 Indikátory na úrovni strategických cílů Strategického rámce SCLLD

---

<sup>1</sup> Národní číselník indikátorů



Tabulka 18 - Indikátory na úrovni strategických cílů SCLLD (Národní číselník indikátorů)

Strategický cíl	Indikátor	Měrná jednotka	Hodnota		Definice
			výchozí 7/2021	cílová 12/2027	
<b>STR-C1 Bezpečná a chytrá doprava</b>	Délka zrekonstruovaných nebo nově vybudovaných chodníků	km	0	10	Délka zrekonstruovaných nebo nově vybudovaných chodníků v kilometrech, kde se zvýšila kvalita a/nebo kapacita (včetně bezpečnostních standardů).
	Délka zrekonstruovaných nebo nově vybudovaných místních komunikací	km	0	20	Délka zrekonstruovaných nebo nově vybudovaných místních komunikací v kilometrech, kde se zvýšila kvalita a/nebo kapacita (včetně bezpečnostních standardů).
	Počet nově vzniklých parkovacích míst	Parkovací místo	0	50	Počet nových nebo techn. zhodnocených parkovacích míst v rámci projektů zaměřených na vytváření nových nebo techn. zhodnocených parkovišť všech typů. Veřejné parkoviště je stavebně a provozně vymezená plocha místní nebo účelové komunikace anebo samostatná místní nebo účelová komunikace určená ke stání vozidel.
	Počet realizací vedoucích ke zvýšení bezpečnosti v dopravě	Realizace	0	30	Počet realizací (akcí) investičního charakteru (např. stavebních, instalací ICT) v rámci projektů s tím, že jejich realizace povede ke zvýšení parametrů bezpečnosti např. veřejné, cyklistické a pěší dopravy a/nebo ke zlepšení informovanosti účastníků dopravy se sníženou schopností pohybu nebo orientace apod.
<b>STR-C2 Komunitní rozvoj – cesta k naplnění občanských potřeb</b>	Počet podpořených vzdělávacích zařízení	Zařízení	0	5	Jedná se o počet podpořených vzdělávacích zařízení, které vychází ze zákona č. 561/2004 Sb. o předškolním, základním, středním, vyšším odborném a jiném vzdělávání, který definuje druhy jednotlivých škol: a) MŠ, b) ZŠ, c) SŠ (gymnázium, střední odborná škola a střední odborné učiliště), d) konzervatoř, e) vyšší odborná škola, f) základní umělecká škola, g) jazyková škola s právem státní jazykové zkoušky a rovněž jiná vzdělávací, výchovná apod. zařízení, která spadají svým tematickým zaměřením do daného operačního programu.
	Počet podpořených zázemí pro služby a sociální práci	Zázemí	0	10	Zázemím jsou prostory a/nebo vybavení prostor, která jsou nezbytná pro realizaci daných služeb či aktivit. Jedná se nejen o nákup či výstavbu prostor, ale i o jejich rekonstrukci a úpravy, případně se může jednat pouze o jejich vybavení, pokud příslušné prostory nebudou pořízovány. Měrnou jednotkou je počet jednotlivých zázemí určených pro jednotlivé služby či aktivity, která jsou funkčně oddělena.
	Průměrný počet osob využívajících sociální bydlení	Osoby / rok	0	500	Průměrný počet osob využívajících kapacity lůžek sociálního bydlení vychází z míry obloženosti vytvořených kapacit sociálního bydlení osobami z cílových skupin, které jako jediné budou sociální bydlení využívat. Hodnota bude příjemcem vypočtena tak, že sečte každý den za každé obsazené lůžko osobou z cílových skupin za 365 dní od rozhodného data (kterým je nejpozději datum do 6 měsíců od kolaudace prostor pro účel daný v projektu) a vydělí se 365

					dny. Vyjde tak průměrná obsazenost lůžka (obložnost) a tím i průměrný počet osob podpořených v daném roce.
	Míra využívání / obsazenosti podpořené služby	%	0	90	Míra využívání / obsazenosti podpořené služby sledována v době udržitelnosti projektu. Indikátor vyjadřuje míru využívání / obsazenosti kapacity podpořené služby, vychází se z okamžité kapacity. V případě služeb ambulantního a terénního typu vyplývá okamžitá kapacita služby z počtu úvazků pracovníků, kteří pracují s cílovou skupinou (tj. s kolika osobami v jednu dobu mohou pracovníci pracovat). V případě služeb pobytového typu je okamžitá kapacita dána počtem lůžek. Pojem "využívání" je použit pro služby ambulantního a terénního typu, pojem "obsazenost" pro služby pobytového typu. Využívání / obsazenost služby = průměr za rok; při kombinaci služeb je sledována každá služba zvlášť a poté se vypočítá průměr za každý rok udržitelnosti. Cílová hodnota indikátoru se stanoví jako celkový průměr z jednotlivých ročních průměrů. Do výpočtu hodnoty indikátoru se zahrnují osoby sociálně vyloučené či vyloučením ohrožené, nikoliv ostatní obyvatelé místních komunit, kteří nejsou osobami sociálně vyloučenými a osobami ohroženými sociálním vyloučením (tzv. osoby ze sekundární cílové skupiny).
	Počet revitalizovaných památkových objektů	Objekty	0	8	Jedná se o počet revitalizovaných (tzn. rekonstruovaných, renovovaných, zatraktivněných atp.) památkových objektů, které byly opraveny v rámci projektů s možností realizace opatření vedoucích k zefektivnění a ochraně mobiliárních fondů, které jsou součástí památkových objektů. Památkovým objektem se rozumí takový objekt, který je uveden na: a) Seznamu národních kulturních památek, b) Indikativním seznamu národních kulturních památek, c) Seznamu světového dědictví UNESCO, d) Indikativním seznamu světového dědictví UNESCO.
	Počet revitalizací přírodního dědictví	Revitalizace	0	5	Jedná se o počet uskutečněných revitalizací (terénních úprav, rekonstrukcí, renovací atp.) v rámci zatraktivnění parků a zahrad u památek zapsaných na: a) Seznamu národních kulturních památek, b) Indikativním seznamu národních kulturních památek, c) Seznamu světového dědictví UNESCO, d) Indikativním seznamu světového dědictví UNESCO.
	Počet elementů infrastruktury zpřístupňující / zvyšující využití přírodního a kulturního dědictví	Elementy	0	6	Element je chápán jako konkrétní, zpravidla hmotný prvek nebo soustava dílčích prvků, který zpřístupní/usnadní poznání a využití konkrétní součásti společného přírodního a kulturního dědictví – definice společného dědictví viz indikátor výše). Např. infrastruktura nacházející se v oblastech a směřující k objektům, které lze považovat za součást dědictví – cyklostezky, naučné stezky a další infrastruktura a vybavení, které přiblíží přírodní a kulturní dědictví návštěvníkům; může se také jednat i o prostory shromažďující a zpřístupňující dědictví společného regionu – např. muzea. Mohou to být i nehmotné prvky např. databáze a další nástroje, jejichž prostřednictvím bude možné poznávat společné přírodní a kulturní dědictví i prostřednictvím vzdáleného přístupu.

<b>STR-C3</b> <b>Moderní venkov a zázemí metropole</b>	Nově vybudovaná kapacita pro předcházení vzniku komunálního odpadu	Tun / rok	0	???	Kapacita nově vybudovaných míst pro předcházení vzniku odpadů. Jedná se o sběrná místa, kde lze odložit věc tak, aby se z ní nestal odpad (textil, podpora domácího kompostování, podpora systému door to door aj.) a mohla tak být znovu/opětovně využita. (Data získaná od žadatele u podpořených projektů).
	Kubatura vytěženého, odčerpaného kontaminovaného materiálu	m <sup>3</sup>	0	???	Objem vytěžených, odčerpaných a demolovaných kontaminovaných materiálů uvedený v MŽP schválených závěrečných zprávách ze sanací
	Snížení konečné spotřeby energie u podpořených subjektů	GJ / rok	0	???	„Úsporami na konečné spotřebě energie“ se rozumí množství ušetřené energie na konečné spotřebě energie, včetně energie z obnovitelných zdrojů energie vyrobené pro vlastní spotřebu, určené měřením nebo odhadem spotřeby před provedením jednoho či více opatření ke zvýšení energetické účinnosti a po něm, při zajištění normalizace vnějších podmínek, které spotřebu energie ovlivňují s tím, že konečná spotřeba energie je spotřeba paliv a energie, zjištěná před vstupem do spotřebičů, ve kterých se využije pro finální užitný efekt, nikoliv pro výrobu jiné energie (s výjimkou druhotných energetických zdrojů).
	Domácnosti, které mají nově přístup k širokopásmovým sítím s přenosovou rychlostí nejméně 30 Mb/s	Domácnosti	???	300	Počet domácností nově s vysokorychlostním připojením k internetu, tj. připojení umožňující přenosovou rychlost dat 30 Mb/s a více (xDSL, připojení přes kabelovou televizi, bezdrátové připojení, WIFI, vysokorychlostní mobilní připojení), které dříve neměly žádné připojení, nebo výrazně pomalejší. Připojení musí být přímým následkem realizace projektu. Tento indikátor počítá možnost připojení a ne už, jestli se daná domácnost k internetu skutečně připojuje.
<b>STR-C4</b> <b>Živá krajina – místo pro zdravý život</b>	Počet vysazených stromů	ks	0	60	Suma počtu vysazených stromů z jednotlivých podpořených projektů.
	Celková délka vybudovaných či rekonstruovaných cyklostezek, cyklotras a pěších stezek	km	0	12	Počet kilometrů nově vybudovaných, rekonstruovaných nebo jinak stavebně upravovaných cyklostezek a cyklotras. Cyklostezka je pozemní komunikace nebo její jízdní pás (nikoliv jen jízdní pruh) vyhrazená dopravní značkou pro jízdu na jízdním kole. Je určena pouze pro cyklistickou dopravu, automobilová a motocyklová doprava je z ní vyloučena. Naopak cyklotrasa není z hlediska zákona o pozemních komunikacích druh komunikace, ale jedná se o souvislé označení určité komunikace orientačním značením pro cyklisty. Počet kilometrů nově vybudovaných nebo rekonstruovaných pěších turistických stezek a tras.
	???	km	0	???	???
<b>Pitná voda a kanalizace</b>	???	km	0	???	???

## 5. Povinná příloha – Čestné prohlášení

Čestně prohlašuji, že údaje a informace uvedené v žádosti o podporu strategie Komunitně vedeného místního rozvoje pro období 2021–2027 (Koncepční část) jsou pravdivé. Rovněž čestně prohlašuji, že údaje uvedené v žádosti o podporu strategie Komunitně vedeného místního rozvoje pro období 2021–2027 (Koncepční část) jsou shodné s údaji poskytnutými v rámci procesu kontroly dodržování standardů MAS.

V ..... dne .....

.....  
Statutární zástupce MAS Hřebeny, z.s.  
Bc. Markéta Polívková